



# COMUNE DI L'AQUILA

## Settore Ricostruzione Pubblica

Oggetto:

LAVORI DI MANUTENZIONE STRAORDINARIA DI UNA PARTE DELLA  
COPERTURA DEL CAPANNONE DENOMINATO "MODULO 1" ALL'INTERNO DEL  
COMPENDIO IMMOBILIARE DELL' EX FLEXTONICS E REALIZZAZIONE DI  
IMPIANTO FOTOVOLTAICO.

**PROGETTO ESECUTIVO**



### **RELAZIONE SPECIALISTICA IMPIANTI**

Progettisti del Definitivo:



Arch. Federica SULPIZIO  
Ing. Alessio NURZIA  
Geom. Alfredo CERVELLI

TAVOLA N°

**ES\_R02**

SCALA

DATA: 17/11/2012

Redazione Progetto Esecutivo:



**alma c.i.s. srl**  
via Carducci, 83 - 65122 - Pescara  
P.I. 01181370683  
[www.almacis.it](http://www.almacis.it)

dott. ing. Emiliano Grande

Dirigente:

Dott. Ing. Mario DI GREGORIO



Responsabile del Procedimento: Geom. Antonello GIAMPAOLINI

## DATI GENERALI

### Ubicazione impianto

Identificativo dell'impianto	<b>Impianto FV COPERTURA A FALDE</b>
Indirizzo	<b>Loc. Boschetto</b>
CAP - Comune	<b>67100 L'AQUILA (AQ)</b>

### Committente

Nome Cognome	..
Codice Fiscale	.
P. IVA	.
Data di nascita	.
Luogo di nascita	.
Indirizzo	.
CAP - Comune	<b>67100 L'AQUILA (AQ)</b>
Telefono	.
Fax	.
E-mail	.
Ruolo	<b>Rappresentante Legale</b>
Ragione Sociale	<b>COMUNE DE L'AQUILA</b>
Codice Fiscale	.
P. IVA	.
Indirizzo	<b>Via F. Filomusi Guelfi</b>
CAP - Comune	<b>67100 L'AQUILA (AQ)</b>
Telefono	.
Fax	.
E-mail	.

### Tecnico

Ragione Sociale	<b>Alma C.I.S. s.r.l.</b>
Nome Cognome	<b>Emiliano GRANDE</b>
Qualifica	<b>INGEGNERE</b>
Codice Fiscale	<b>01181370683</b>
P. IVA	<b>01181370683</b>
Albo	
N° Iscrizione	
Indirizzo	<b>Via Carducci, 83</b>
CAP - Comune	<b>65122 PESCARA (PE)</b>
Telefono	<b>+39 085 4222770</b>
Fax	<b>+39 085 295360</b>
E-mail	<b>www.almacis.it</b>

## PREMESSA

### Valenza dell'iniziativa

Con la realizzazione dell'impianto, denominato "Impianto FV COPERTURA A FALDE", si intende conseguire un significativo risparmio energetico per la struttura servita, mediante il ricorso alla fonte energetica rinnovabile rappresentata dal Sole. Il ricorso a tale tecnologia nasce dall'esigenza di coniugare:

- la compatibilità con esigenze architettoniche e di tutela ambientale;
- nessun inquinamento acustico;
- un risparmio di combustibile fossile;
- una produzione di energia elettrica senza emissioni di sostanze inquinanti.

### Attenzione per l'ambiente

Ad oggi, la produzione di energia elettrica è per la quasi totalità proveniente da impianti termoelettrici che utilizzano combustibili sostanzialmente di origine fossile. Quindi, considerando l'energia stimata come produzione del primo anno, 302 782.72 kWh, e la perdita di efficienza annuale, 0.90 %, le considerazioni successive valgono per il tempo di vita dell'impianto pari a 30 anni.

#### Risparmio sul combustibile

Un utile indicatore per definire il risparmio di combustibile derivante dall'utilizzo di fonti energetiche rinnovabili è il fattore di conversione dell'energia elettrica in energia primaria [TEP/MWh].

Questo coefficiente individua le T.E.P. (Tonnellate Equivalenti di Petrolio) necessarie per la realizzazione di 1 MWh di energia, ovvero le TEP risparmiate con l'adozione di tecnologie fotovoltaiche per la produzione di energia elettrica.

Risparmio di combustibile

Risparmio di combustibile in	TEP
Fattore di conversione dell'energia elettrica in energia primaria [TEP/MWh]	0.187
TEP risparmiate in un anno	56.62
TEP risparmiate in 30 anni	1 494.48

Fonte dati: Delibera EEN 3/08, art. 2

#### Emissioni evitate in atmosfera

Inoltre, l'impianto fotovoltaico consente la riduzione di emissioni in atmosfera delle sostanze che hanno effetto inquinante e di quelle che contribuiscono all'effetto serra.

Emissioni evitate in atmosfera

Emissioni evitate in atmosfera di	CO <sub>2</sub>	SO <sub>2</sub>	NO <sub>x</sub>	Polveri
Emissioni specifiche in atmosfera [g/kWh]	496.0	0.930	0.580	0.029
Emissioni evitate in un anno [kg]	150 180.23	281.59	175.61	8.78
Emissioni evitate in 30 anni [kg]	3 963 974.52	7 432.45	4 635.29	231.76

Fonte dati: Rapporto ambientale ENEL 2006

### Normativa di riferimento

Gli impianti devono essere realizzati a regola d'arte, come prescritto dalle normative vigenti, ed in particolare dal D.M. 22 gennaio 2008, n. 37.

Le caratteristiche degli impianti stessi, nonché dei loro componenti, devono essere in accordo con le norme di legge e di regolamento vigenti ed in particolare essere conformi:

- alle prescrizioni di autorità locali, comprese quelle dei VVFF;
- alle prescrizioni e indicazioni della Società Distributrice di energia elettrica;
- alle prescrizioni del gestore della rete;
- alle norme CEI (Comitato Elettrotecnico Italiano).

## SITO DI INSTALLAZIONE

Il dimensionamento energetico dell'impianto fotovoltaico connesso alla rete del distributore è stato effettuato tenendo conto, oltre che della disponibilità economica, di:

- disponibilità di spazi sui quali installare l'impianto fotovoltaico;
- disponibilità della fonte solare;
- fattori morfologici e ambientali (ombreggiamento e albedo).

### Disponibilità di spazi sui quali installare l'impianto fotovoltaico

La descrizione del sito in cui verrà installato l'impianto fotovoltaico è la seguente:

Identificativo dell'impianto      Impianto1

Edificio Polo elettronico di Pile, Modulo 1 dello stabile dell'ex Flextronics S.p.A., attualmente di proprietà del

Coordinate geografiche: 42°21'48,67" N - 13°21'48,67" E



## Disponibilità della fonte solare

### Irradiazione giornaliera media mensile sul piano orizzontale

La disponibilità della fonte solare per il sito di installazione è verificata utilizzando i dati “UNI 10349” relativi a valori giornalieri medi mensili della irradiazione solare sul piano orizzontale.

Per la località sede dell'intervento, ovvero il comune di L'AQUILA (AQ) avente latitudine 42°.3525 N, longitudine 13°.3992 E e altitudine di 714 m.s.l.m.m., i valori giornalieri medi mensili della irradiazione solare sul piano orizzontale stimati sono pari a:

Irradiazione giornaliera media mensile sul piano orizzontale [MJ/m<sup>2</sup>]

Gen	Feb	Mar	Apr	Mag	Giu	Lug	Ago	Set	Ott	Nov	Dic
6.00	8.40	12.00	14.80	19.30	21.10	23.60	20.10	15.70	10.60	6.40	5.10

Fonte dati: UNI 10349

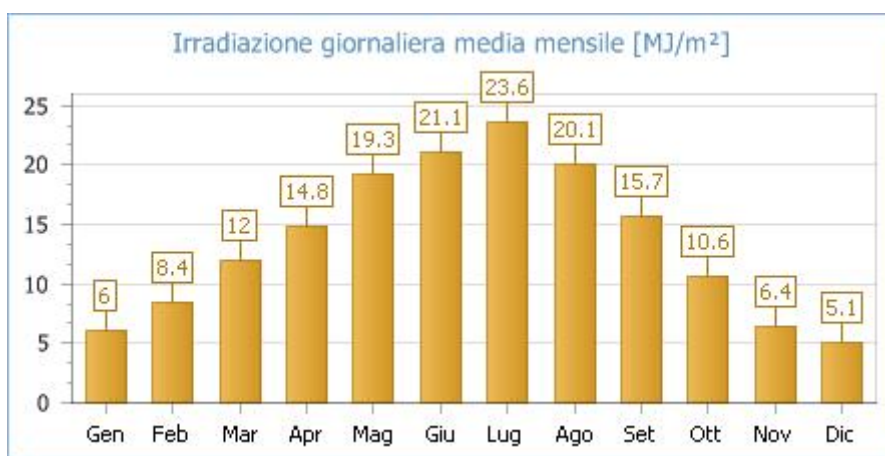


Fig. 2: Irradiazione giornaliera media mensile sul piano orizzontale [MJ/m<sup>2</sup>]- Fonte dati: UNI 10349

Quindi, i valori della irradiazione solare annua sul piano orizzontale sono pari a **4 972.90 MJ/m<sup>2</sup>** (Fonte dati: UNI 10349).

## Fattori morfologici e ambientali

### Ombreggiamento

Gli effetti di schermatura da parte di volumi all'orizzonte, dovuti ad elementi naturali (rilievi, alberi) o artificiali (edifici), determinano la riduzione degli apporti solari e il tempo di ritorno dell'investimento.

Il Coefficiente di Ombreggiamento, funzione della morfologia del luogo, è pari a **0.99**.

Di seguito il diagramma solare per il comune di L'AQUILA:

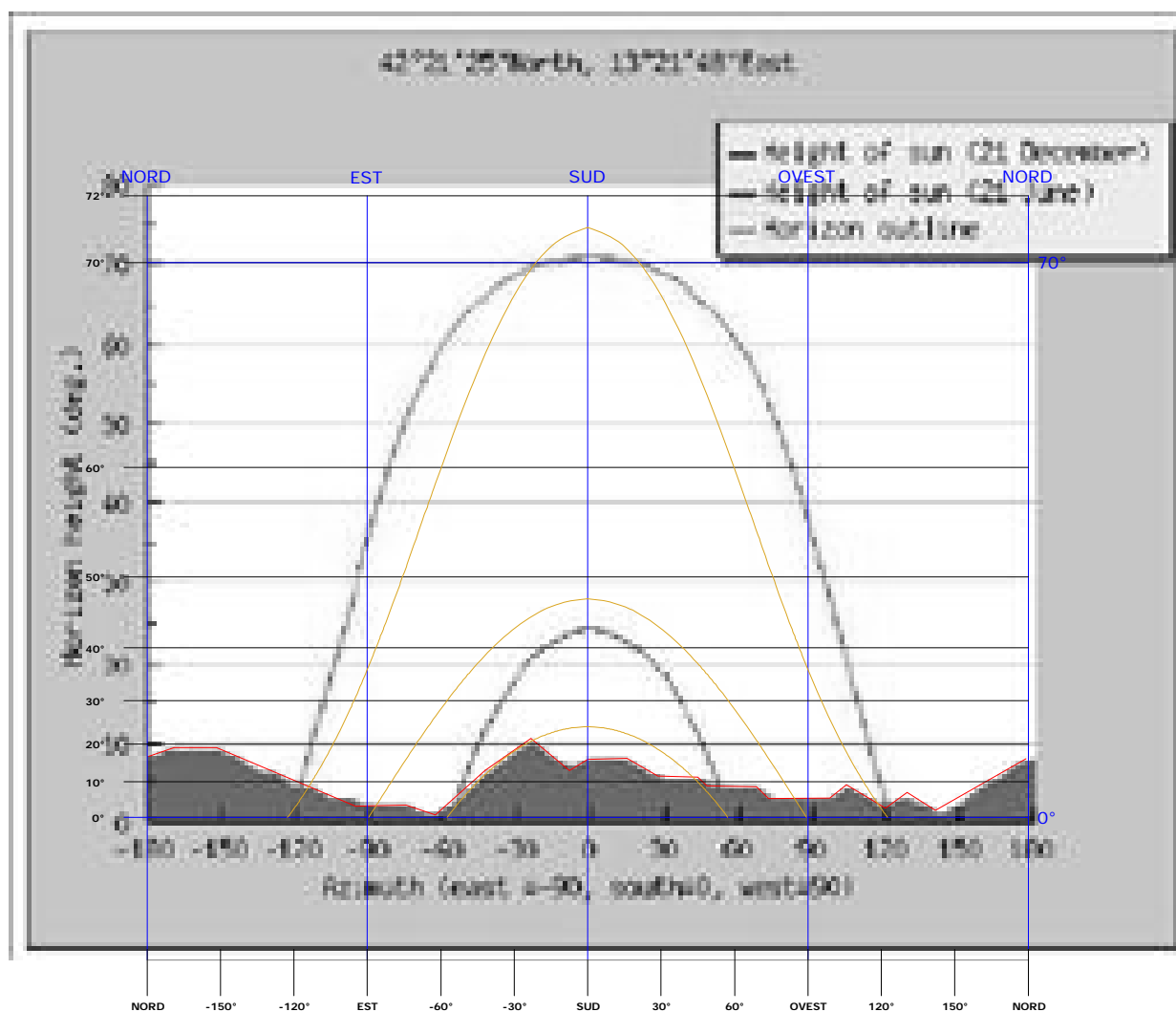


Fig. 3: Diagramma solare

### Albedo

Per tener conto del plus di radiazione dovuta alla riflettanza delle superfici della zona in cui è inserito l'impianto, si sono stimati i valori medi mensili di albedo, considerando anche i valori presenti nella norma UNI 8477:

Valori di albedo medio mensile

Gen	Feb	Mar	Apr	Mag	Giu	Lug	Ago	Set	Ott	Nov	Dic
0.20	0.20	0.20	0.26	0.26	0.26	0.20	0.20	0.20	0.26	0.26	0.20

L'albedo medio annuo è pari a **0.23**.

## PROCEDURE DI CALCOLO

### Criterio generale di progetto

---

Il principio progettuale normalmente utilizzato per un impianto fotovoltaico è quello di massimizzare la captazione della radiazione solare annua disponibile.

Nella generalità dei casi, il generatore fotovoltaico deve essere esposto alla luce solare in modo ottimale, scegliendo prioritariamente l'orientamento a Sud e evitando fenomeni di ombreggiamento. In funzione degli eventuali vincoli architettonici della struttura che ospita il generatore stesso, sono comunque adottati orientamenti diversi e sono ammessi fenomeni di ombreggiamento, purché adeguatamente valutati.

Perdite d'energia dovute a tali fenomeni incidono sul costo del kWh prodotto e sul tempo di ritorno dell'investimento.

Dal punto di vista dell'inserimento architettonico, nel caso di applicazioni su coperture a falda, la scelta dell'orientazione e dell'inclinazione va effettuata tenendo conto che è generalmente opportuno mantenere il piano dei moduli parallelo o addirittura complanare a quello della falda stessa. Ciò in modo da non alterare la sagoma dell'edificio e non aumentare l'azione del vento sui moduli stessi. In questo caso, è utile favorire la circolazione d'aria fra la parte posteriore dei moduli e la superficie dell'edificio, al fine di limitare le perdite per temperatura.

### Criterio di stima dell'energia prodotta

---

L'energia generata dipende:

- dal sito di installazione (latitudine, radiazione solare disponibile, temperatura, riflettanza della superficie antistante i moduli);
- dall'esposizione dei moduli: angolo di inclinazione (Tilt) e angolo di orientazione (Azimut);
- da eventuali ombreggiamenti o insudiciamenti del generatore fotovoltaico;
- dalle caratteristiche dei moduli: potenza nominale, coefficiente di temperatura, perdite per disaccoppiamento o mismatch;
- dalle caratteristiche del BOS (Balance Of System).

Il valore del BOS può essere stimato direttamente oppure come complemento all'unità del totale delle perdite, calcolate mediante la seguente formula:

$$\text{Totale perdite [\%]} = [1 - (1 - a - b) \times (1 - c - d) \times (1 - e) \times (1 - f)] + g$$

per i seguenti valori:

- a Perdite per riflessione.
- b Perdite per ombreggiamento.
- c Perdite per mismatching.
- d Perdite per effetto della temperatura.
- e Perdite nei circuiti in continua.
- f Perdite negli inverter.
- g Perdite nei circuiti in alternata.

### Criterio di verifica elettrica

---

In corrispondenza dei valori minimi della temperatura di lavoro dei moduli (-10 °C) e dei valori massimi di lavoro degli stessi (70 °C) sono verificate le seguenti disuguaglianze:

**TENSIONI MPPT**

Tensione nel punto di massima potenza,  $V_m$ , a 70 °C maggiore o uguale alla Tensione MPPT minima ( $V_{mppt\ min}$ ).

Tensione nel punto di massima potenza,  $V_m$ , a -10 °C minore o uguale alla Tensione MPPT massima ( $V_{mppt\ max}$ ).

I valori di MPPT rappresentano i valori minimo e massimo della finestra di tensione utile per la ricerca del punto di funzionamento alla massima potenza.

**TENSIONE MASSIMA**

Tensione di circuito aperto,  $V_{oc}$ , a -10 °C minore o uguale alla tensione massima di ingresso dell'inverter.

**TENSIONE MASSIMA MODULO**

Tensione di circuito aperto,  $V_{oc}$ , a -10 °C minore o uguale alla tensione massima di sistema del modulo.

**CORRENTE MASSIMA**

Corrente massima (corto circuito) generata,  $I_{sc}$ , minore o uguale alla corrente massima di ingresso dell'inverter.

**DIMENSIONAMENTO**

Dimensionamento compreso tra il 65 % e 125 %.

Per dimensionamento si intende il rapporto percentuale tra la potenza nominale dell'inverter e la potenza del generatore fotovoltaico ad esso collegato (nel caso di sottoimpianti MPPT, il dimensionamento è verificato per il sottoimpianto MPPT nel suo insieme).

# DIMENSIONAMENTO DELL'IMPIANTO

## Impianto *Impianto FV COPERTURA A FALDE*

L'impianto, denominato "Impianto FV COPERTURA A FALDE" (codice POD: da ottenere), è di tipo grid-connected, la tipologia di allaccio è: trifase in media tensione.

Ha una potenza totale pari a **278.300 kW** e una produzione di energia annua pari a **302 782.72 kWh** (equivalente a **1 087.97 kWh/kW**), derivante da 1 210 moduli che occupano una superficie di 2 003.76 m<sup>2</sup>, ed è composto da 5 generatori.

### Scheda tecnica dell'impianto

Dati generali	
Committente	COMUNE DE L'AQUILA - Rappresentante Legale . .
Indirizzo	Loc. Boschetto
CAP Comune (Provincia)	67100 L'AQUILA (AQ)
Latitudine	42°.3525 N
Longitudine	13°.3992 E
Altitudine	714 m
Irradiazione solare annua sul piano orizzontale	4 972.90 MJ/m <sup>2</sup>
Coefficiente di ombreggiamento	0.99

Dati tecnici	
Superficie totale moduli	2 003.76 m <sup>2</sup>
Numero totale moduli	1 210
Numero totale inverter	1
Energia totale annua	302 782.72 kWh
Potenza totale	278.300 kW
Potenza fase L1	92.767 kW
Potenza fase L2	92.767 kW
Potenza fase L3	92.767 kW
Energia per kW	1 087.97 kWh/kW
BOS	80.06 %

## Energia prodotta

---

L'energia totale annua prodotta dall'impianto è **302 782.72 kWh**.

Nel grafico si riporta l'energia prodotta mensilmente:

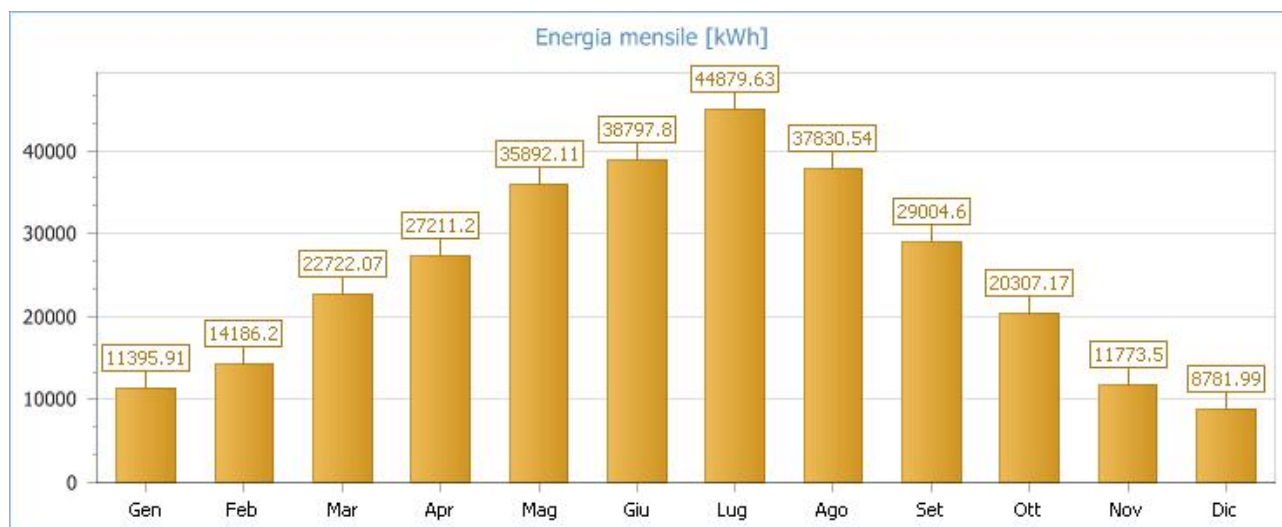


Fig. 4: Energia mensile prodotta dall'impianto

## Specifiche degli altri componenti dell'impianto *Impianto FV COPERTURA A FALDE*

### Posizionamento dei moduli

---

Posa complanare alle falde di copertura ridisegnate con impiego di pannelli di tipo "sandwich"

### Cablaggio elettrico

---

Connessione in c.c. moduli FV-quadro di campo: in cavi isolati ancorati alle strutture metalliche di supporto.  
Connessione in c.c. quadro di campo-quadro di parallelo/inverters in cavi isolati appoggiati sulla copertura e/o staffati a muro entro tubi protettivi.

Connessione in c.a. inverters-quadro generale (cabina principale): in cavi isolati alloggiati in tubi di protezione ancorati a muro.

### Impianto di messa a terra

---

Si prevede di collegare all'impianto di protezione contro le scariche atmosferiche un punto metallico per ogni struttura di fissaggio avendo cura di verificare che, in fase di montaggio, tra i moduli fotovoltaici e le strutture metalliche di fissaggio, non vi siano interposte parti isolanti (parti in gomma o plastica o ossidate o altro); i circuiti equipotenziali così ottenuti faranno capo, ognuno, ad un morsetto nella cassetta di terra contenente anche gli scaricatori di sovratensione.

### Protezioni

---

I dispositivi di protezione sono articolati su più livelli:- Dispositivo di Generatore: l'inverter è internamente protetto contro il cortocircuito ed il sovraccarico; il riconoscimento della presenza di guasti interni provoca l'immediato distacco dell'inverter dalla rete elettrica; l'interruttore magnetotermico presente sull'uscita dell'inverter agisce come ricalzo a tale funzione;- Dispositivo di interfaccia: deve provocare il distacco dell'intero sistema di generazione in caso di guasto alla rete elettrica; la protezione offerta dal dispositivo di interfaccia impedisce, tra l'altro, che l'inverter continui a funzionare anche in caso di black-out esterno (no funzionamento "ad isola" che sarebbe pericoloso per il personale addetto alla ricerca ed alla riparazione dei guasti);- Dispositivo Generale: ha la funzione di salvaguardare il funzionamento della rete nei confronti di guasti nel sistema di generazione elettrica; il Dispositivo Generale sarà posizionato immediatamente a monte del montante fotovoltaico e costituito da un interruttore posto nel quadro generale;- Dispositivo contro le Scariche Atmosferiche: è presente l'impianto a servizio dell'abitazione.

### Note

---

Versione 1\_a: IMPIANTO MULTIGENERATORE

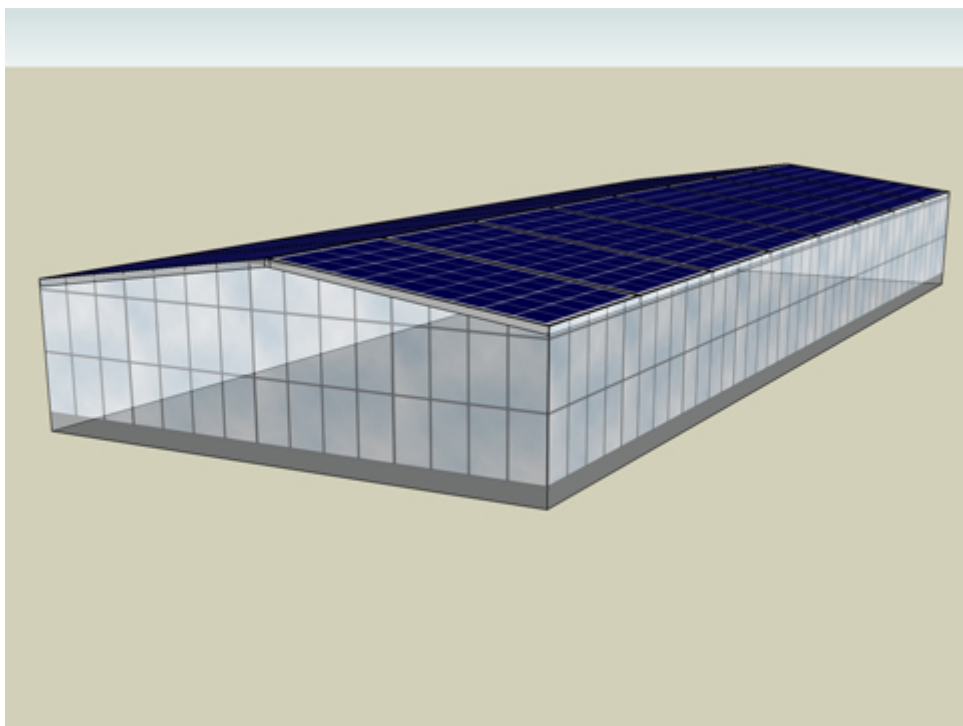


Fig. 5: Immagine tipologica impianto

## Sottoimpianto MPPT *Sottoimpianto MPPT1*

Il sottoimpianto MPPT denominato “Sottoimpianto MPPT1”, ha una potenza pari a **278.300 kW** e una produzione di energia annua pari a **302 782.72 kWh**, derivante da 5 generatori, con un numero totale di moduli pari a 1210 e una superficie totale dei moduli di 2 003.76 m<sup>2</sup>.

Il sottoimpianto MPPT ha una connessione trifase.

### Scheda tecnica

---

Dati generali	
Potenza totale	<b>278.300 kW</b>
Energia totale annua	<b>302 782.72 kWh</b>
Numero totale moduli	<b>1210</b>
Superficie totale moduli	<b>2 003.76 m<sup>2</sup></b>

Inverter	
Marca – Modello	<b>POWER-ONE - AURORA PLUS PVI-275.0</b>
Numero di MPPT	<b>5</b>
Dimensionamento inverter (compreso tra 65 % e 125 %)	<b>98.81 % (VERIFICATO)</b>
Tipo fase	<b>Trifase</b>

POSIZIONAMENTO DEI MODULI

DATI GENERALI

COMMITTENTE	COMUNE DE L'AQUILA
TECNICO	INGEGNERE Emiliano GRANDE
TAVOLA	Posizionamento moduli

DATI IMPIANTO

NOME IMPIANTO	Impianto FV COPERTURA A FALDE
LOCALITA'	L'AQUILA
INDIRIZZO	Loc. Boschetto
POTENZA	278.300 kW

DATI GENERATORI

NOME	Sottoimpianto MPPT1-Generatore MPPT1
POTENZA	55.660 kW
MODULI	BRANDONI SOLARE, BRP6360064-230, 230.0 W
INVERTER	POWER-ONE, AURORA PLUS PVI-275.0, 275 000 W

NOME	Sottoimpianto MPPT1-Generatore MPPT2
POTENZA	55.660 kW
MODULI	BRANDONI SOLARE, BRP6360064-230, 230.0 W
INVERTER	POWER-ONE, AURORA PLUS PVI-275.0, 275 000 W

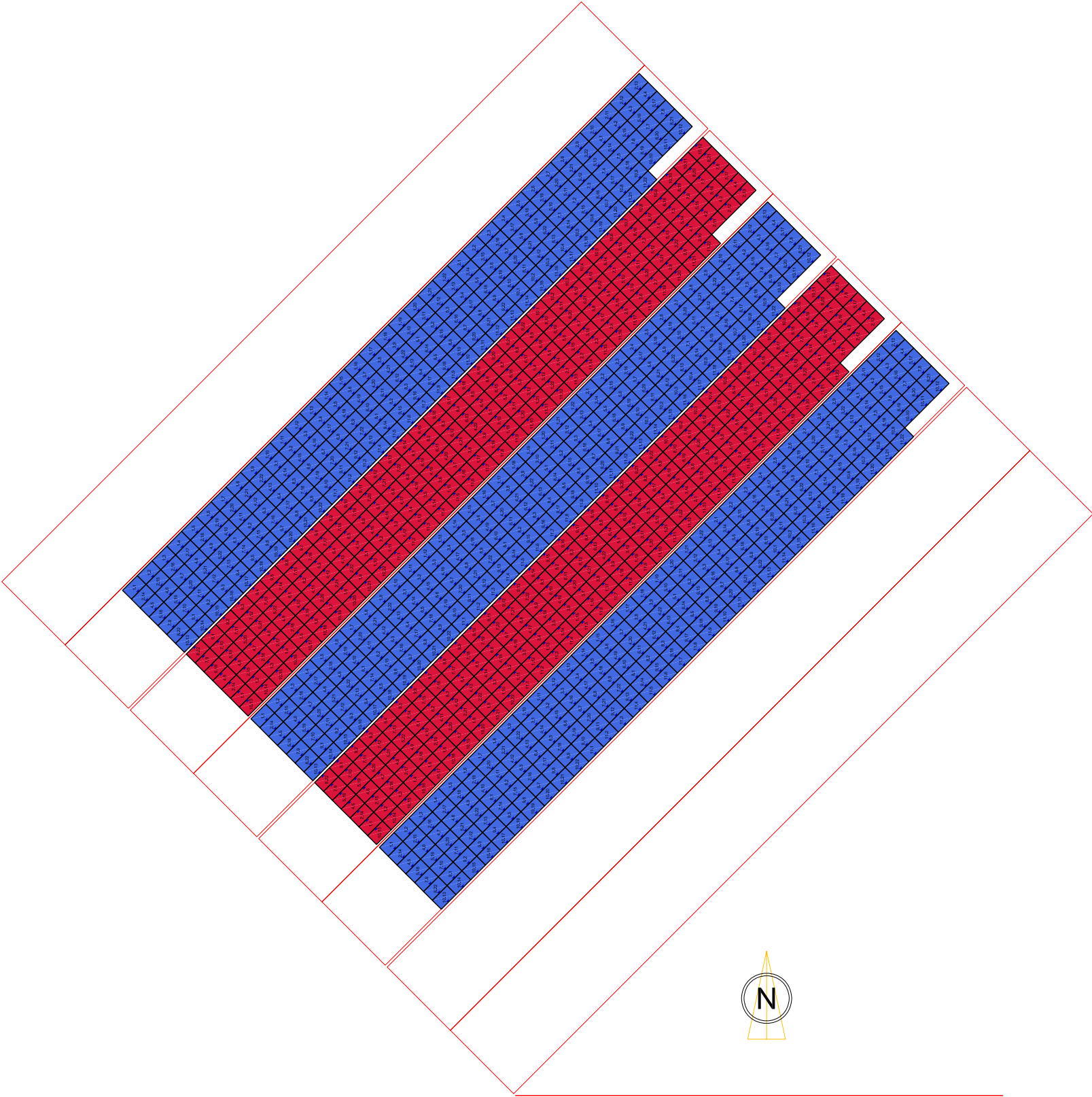
NOME	Sottoimpianto MPPT1-Generatore MPPT3
POTENZA	55.660 kW
MODULI	BRANDONI SOLARE, BRP6360064-230, 230.0 W
INVERTER	POWER-ONE, AURORA PLUS PVI-275.0, 275 000 W

NOME	Sottoimpianto MPPT1-Generatore MPPT4
POTENZA	55.660 kW
MODULI	BRANDONI SOLARE, BRP6360064-230, 230.0 W
INVERTER	POWER-ONE, AURORA PLUS PVI-275.0, 275 000 W

NOME	Sottoimpianto MPPT1-Generatore MPPT5
POTENZA	55.660 kW
MODULI	BRANDONI SOLARE, BRP6360064-230, 230.0 W
INVERTER	POWER-ONE, AURORA PLUS PVI-275.0, 275 000 W

Legenda colori

<div></div>	Sottoimpianto MPPT1-Generatore MPPT1
<div></div>	Sottoimpianto MPPT1-Generatore MPPT2
<div></div>	Sottoimpianto MPPT1-Generatore MPPT3
<div></div>	Sottoimpianto MPPT1-Generatore MPPT4
<div></div>	Sottoimpianto MPPT1-Generatore MPPT5



## Generatore MPPT *Generatore MPPT1*

Il generatore denominato “Generatore MPPT1” ha una potenza pari a **55.660 kW** e una produzione di energia annua pari a **61 573.20 kWh**, derivante da 242 moduli con una superficie totale dei moduli di 400.75 m<sup>2</sup>.

Dati generali	
Posizionamento dei moduli	<b>Complanare alle superfici</b>
Struttura di sostegno	<b>Fissa</b>
Inclinazione dei moduli (Tilt)	<b>4°</b>
Orientazione dei moduli (Azimut)	<b>-45°</b>
Irradiazione solare annua sul piano dei moduli	<b>1 392.91 kWh/m<sup>2</sup></b>
Numero superfici disponibili	<b>1</b>
Estensione totale disponibile	<b>358.12 m<sup>2</sup></b>
Estensione totale utilizzata	<b>358.12 m<sup>2</sup></b>
Potenza totale	<b>55.660 kW</b>
Energia totale annua	<b>61 573.20 kWh</b>

Modulo	
Marca – Modello	<b>BRANDONI SOLARE - BRP6360064-230</b>
Numero totale moduli	<b>242</b>
Superficie totale moduli	<b>400.75 m<sup>2</sup></b>

Configurazione inverter		
MPPT	Numero di moduli	Stringhe per modulo
1	242	11 x 22

Il posizionamento dei moduli è mostrato nella tavola riassuntiva di impianto.

## Verifiche elettriche MPPT 1

In corrispondenza dei valori minimi della temperatura di lavoro dei moduli (-10 °C) e dei valori massimi di lavoro degli stessi (70 °C) sono verificate le seguenti disuguaglianze:

TENSIONI MPPT	
V <sub>m</sub> a 70 °C (513.10 V) maggiore di V <sub>mppt</sub> min. (485.00 V)	<b>VERIFICATO</b>
V <sub>m</sub> a -10 °C (758.62 V) minore di V <sub>mppt</sub> max. (950.00 V)	<b>VERIFICATO</b>

TENSIONE MASSIMA	
V <sub>oc</sub> a -10 °C (936.82 V) inferiore alla tensione max. dell'ingresso MPPT (1 000.00 V)	<b>VERIFICATO</b>

TENSIONE MASSIMA MODULO	
V <sub>oc</sub> a -10 °C (936.82 V) inferiore alla tensione max. di sistema del modulo (1 000.00 V)	<b>VERIFICATO</b>

CORRENTE MASSIMA	
Corrente max. generata (92.40 A) inferiore alla corrente max. dell'ingresso MPPT (123.00 A)	<b>VERIFICATO</b>

## Generatore MPPT *Generatore MPPT2*

Il generatore denominato “Generatore MPPT2” ha una potenza pari a **55.660 kW** e una produzione di energia annua pari a **61 573.20 kWh**, derivante da 242 moduli con una superficie totale dei moduli di 400.75 m<sup>2</sup>.

Dati generali	
Posizionamento dei moduli	<b>Complanare alle superfici</b>
Struttura di sostegno	<b>Fissa</b>
Inclinazione dei moduli (Tilt)	<b>4°</b>
Orientazione dei moduli (Azimut)	<b>-45°</b>
Irradiazione solare annua sul piano dei moduli	<b>1 392.91 kWh/m<sup>2</sup></b>
Numero superfici disponibili	<b>1</b>
Estensione totale disponibile	<b>358.12 m<sup>2</sup></b>
Estensione totale utilizzata	<b>358.12 m<sup>2</sup></b>
Potenza totale	<b>55.660 kW</b>
Energia totale annua	<b>61 573.20 kWh</b>

Modulo	
Marca – Modello	<b>BRANDONI SOLARE - BRP6360064-230</b>
Numero totale moduli	<b>242</b>
Superficie totale moduli	<b>400.75 m<sup>2</sup></b>

Configurazione inverter		
MPPT	Numero di moduli	Stringhe per modulo
2	242	11 x 22

Il posizionamento dei moduli è mostrato nella tavola riassuntiva di impianto.

## Verifiche elettriche MPPT 2

In corrispondenza dei valori minimi della temperatura di lavoro dei moduli (-10 °C) e dei valori massimi di lavoro degli stessi (70 °C) sono verificate le seguenti disuguaglianze:

TENSIONI MPPT	
V <sub>m</sub> a 70 °C (513.10 V) maggiore di V <sub>mppt</sub> min. (485.00 V)	<b>VERIFICATO</b>
V <sub>m</sub> a -10 °C (758.62 V) minore di V <sub>mppt</sub> max. (950.00 V)	<b>VERIFICATO</b>

TENSIONE MASSIMA	
V <sub>oc</sub> a -10 °C (936.82 V) inferiore alla tensione max. dell'ingresso MPPT (1 000.00 V)	<b>VERIFICATO</b>

TENSIONE MASSIMA MODULO	
V <sub>oc</sub> a -10 °C (936.82 V) inferiore alla tensione max. di sistema del modulo (1 000.00 V)	<b>VERIFICATO</b>

CORRENTE MASSIMA	
Corrente max. generata (92.40 A) inferiore alla corrente max. dell'ingresso MPPT (123.00 A)	<b>VERIFICATO</b>

### Generatore MPPT *Generatore MPPT3*

Il generatore denominato “Generatore MPPT3” ha una potenza pari a **55.660 kW** e una produzione di energia annua pari a **61 573.20 kWh**, derivante da 242 moduli con una superficie totale dei moduli di 400.75 m<sup>2</sup>.

Dati generali	
Posizionamento dei moduli	<b>Complanare alle superfici</b>
Struttura di sostegno	<b>Fissa</b>
Inclinazione dei moduli (Tilt)	<b>4°</b>
Orientazione dei moduli (Azimut)	<b>-45°</b>
Irradiazione solare annua sul piano dei moduli	<b>1 392.91 kWh/m<sup>2</sup></b>
Numero superfici disponibili	<b>1</b>
Estensione totale disponibile	<b>358.12 m<sup>2</sup></b>
Estensione totale utilizzata	<b>358.12 m<sup>2</sup></b>
Potenza totale	<b>55.660 kW</b>
Energia totale annua	<b>61 573.20 kWh</b>

Modulo	
Marca – Modello	<b>BRANDONI SOLARE - BRP6360064-230</b>
Numero totale moduli	<b>242</b>
Superficie totale moduli	<b>400.75 m<sup>2</sup></b>

Configurazione inverter		
MPPT	Numero di moduli	Stringhe per modulo
3	242	11 x 22

Il posizionamento dei moduli è mostrato nella tavola riassuntiva di impianto.

### Verifiche elettriche MPPT 3

In corrispondenza dei valori minimi della temperatura di lavoro dei moduli (-10 °C) e dei valori massimi di lavoro degli stessi (70 °C) sono verificate le seguenti disuguaglianze:

TENSIONI MPPT	
V <sub>m</sub> a 70 °C (513.10 V) maggiore di V <sub>mppt</sub> min. (485.00 V)	<b>VERIFICATO</b>
V <sub>m</sub> a -10 °C (758.62 V) minore di V <sub>mppt</sub> max. (950.00 V)	<b>VERIFICATO</b>

TENSIONE MASSIMA	
V <sub>oc</sub> a -10 °C (936.82 V) inferiore alla tensione max. dell'ingresso MPPT (1 000.00 V)	<b>VERIFICATO</b>

TENSIONE MASSIMA MODULO	
V <sub>oc</sub> a -10 °C (936.82 V) inferiore alla tensione max. di sistema del modulo (1 000.00 V)	<b>VERIFICATO</b>

CORRENTE MASSIMA	
Corrente max. generata (92.40 A) inferiore alla corrente max. dell'ingresso MPPT (123.00 A)	<b>VERIFICATO</b>

## Generatore MPPT *Generatore MPPT4*

Il generatore denominato “Generatore MPPT4” ha una potenza pari a **55.660 kW** e una produzione di energia annua pari a **59 031.56 kWh**, derivante da 242 moduli con una superficie totale dei moduli di 400.75 m<sup>2</sup>.

Dati generali	
Posizionamento dei moduli	<b>Complanare alle superfici</b>
Struttura di sostegno	<b>Fissa</b>
Inclinazione dei moduli (Tilt)	<b>4°</b>
Orientazione dei moduli (Azimut)	<b>135°</b>
Irradiazione solare annua sul piano dei moduli	<b>1 335.86 kWh/m<sup>2</sup></b>
Numero superfici disponibili	<b>1</b>
Estensione totale disponibile	<b>358.12 m<sup>2</sup></b>
Estensione totale utilizzata	<b>358.12 m<sup>2</sup></b>
Potenza totale	<b>55.660 kW</b>
Energia totale annua	<b>59 031.56 kWh</b>

Modulo	
Marca – Modello	<b>BRANDONI SOLARE - BRP6360064-230</b>
Numero totale moduli	<b>242</b>
Superficie totale moduli	<b>400.75 m<sup>2</sup></b>

Configurazione inverter		
MPPT	Numero di moduli	Stringhe per modulo
4	242	11 x 22

Il posizionamento dei moduli è mostrato nella tavola riassuntiva di impianto.

### Verifiche elettriche MPPT 4

In corrispondenza dei valori minimi della temperatura di lavoro dei moduli (-10 °C) e dei valori massimi di lavoro degli stessi (70 °C) sono verificate le seguenti disuguaglianze:

TENSIONI MPPT	
V <sub>m</sub> a 70 °C (513.10 V) maggiore di V <sub>mppt</sub> min. (485.00 V)	<b>VERIFICATO</b>
V <sub>m</sub> a -10 °C (758.62 V) minore di V <sub>mppt</sub> max. (950.00 V)	<b>VERIFICATO</b>

TENSIONE MASSIMA	
V <sub>oc</sub> a -10 °C (936.82 V) inferiore alla tensione max. dell'ingresso MPPT (1 000.00 V)	<b>VERIFICATO</b>

TENSIONE MASSIMA MODULO	
V <sub>oc</sub> a -10 °C (936.82 V) inferiore alla tensione max. di sistema del modulo (1 000.00 V)	<b>VERIFICATO</b>

CORRENTE MASSIMA	
Corrente max. generata (92.40 A) inferiore alla corrente max. dell'ingresso MPPT (123.00 A)	<b>VERIFICATO</b>

## Generatore MPPT *Generatore MPPT5*

Il generatore denominato “Generatore MPPT5” ha una potenza pari a **55.660 kW** e una produzione di energia annua pari a **59 031.56 kWh**, derivante da 242 moduli con una superficie totale dei moduli di 400.75 m<sup>2</sup>.

Dati generali	
Posizionamento dei moduli	<b>Complanare alle superfici</b>
Struttura di sostegno	<b>Fissa</b>
Inclinazione dei moduli (Tilt)	<b>4°</b>
Orientazione dei moduli (Azimut)	<b>135°</b>
Irradiazione solare annua sul piano dei moduli	<b>1 335.86 kWh/m<sup>2</sup></b>
Numero superfici disponibili	<b>1</b>
Estensione totale disponibile	<b>358.12 m<sup>2</sup></b>
Estensione totale utilizzata	<b>358.12 m<sup>2</sup></b>
Potenza totale	<b>55.660 kW</b>
Energia totale annua	<b>59 031.56 kWh</b>

Modulo	
Marca – Modello	<b>BRANDONI SOLARE - BRP6360064-230</b>
Numero totale moduli	<b>242</b>
Superficie totale moduli	<b>400.75 m<sup>2</sup></b>

Configurazione inverter		
MPPT	Numero di moduli	Stringhe per modulo
5	242	11 x 22

Il posizionamento dei moduli è mostrato nella tavola riassuntiva di impianto.

### Verifiche elettriche MPPT 5

In corrispondenza dei valori minimi della temperatura di lavoro dei moduli (-10 °C) e dei valori massimi di lavoro degli stessi (70 °C) sono verificate le seguenti disuguaglianze:

TENSIONI MPPT	
V <sub>m</sub> a 70 °C (513.10 V) maggiore di V <sub>mppt</sub> min. (485.00 V)	<b>VERIFICATO</b>
V <sub>m</sub> a -10 °C (758.62 V) minore di V <sub>mppt</sub> max. (950.00 V)	<b>VERIFICATO</b>

TENSIONE MASSIMA	
V <sub>oc</sub> a -10 °C (936.82 V) inferiore alla tensione max. dell'ingresso MPPT (1 000.00 V)	<b>VERIFICATO</b>

TENSIONE MASSIMA MODULO	
V <sub>oc</sub> a -10 °C (936.82 V) inferiore alla tensione max. di sistema del modulo (1 000.00 V)	<b>VERIFICATO</b>

CORRENTE MASSIMA	
Corrente max. generata (92.40 A) inferiore alla corrente max. dell'ingresso MPPT (123.00 A)	<b>VERIFICATO</b>

## Schema elettrico

### Cavi

---

Il dimensionamento dei cavi è mostrato nella relazione di calcolo impiantistica.

### Quadri

---

Le caratteristiche dei quadri sono mostrate nella relazione di calcolo impiantistica.

## Schema unifilare

Il disegno successivo riporta lo schema unifilare dell'impianto, in cui sono messi in evidenza i sottosistemi e le apparecchiature che ne fanno parte.

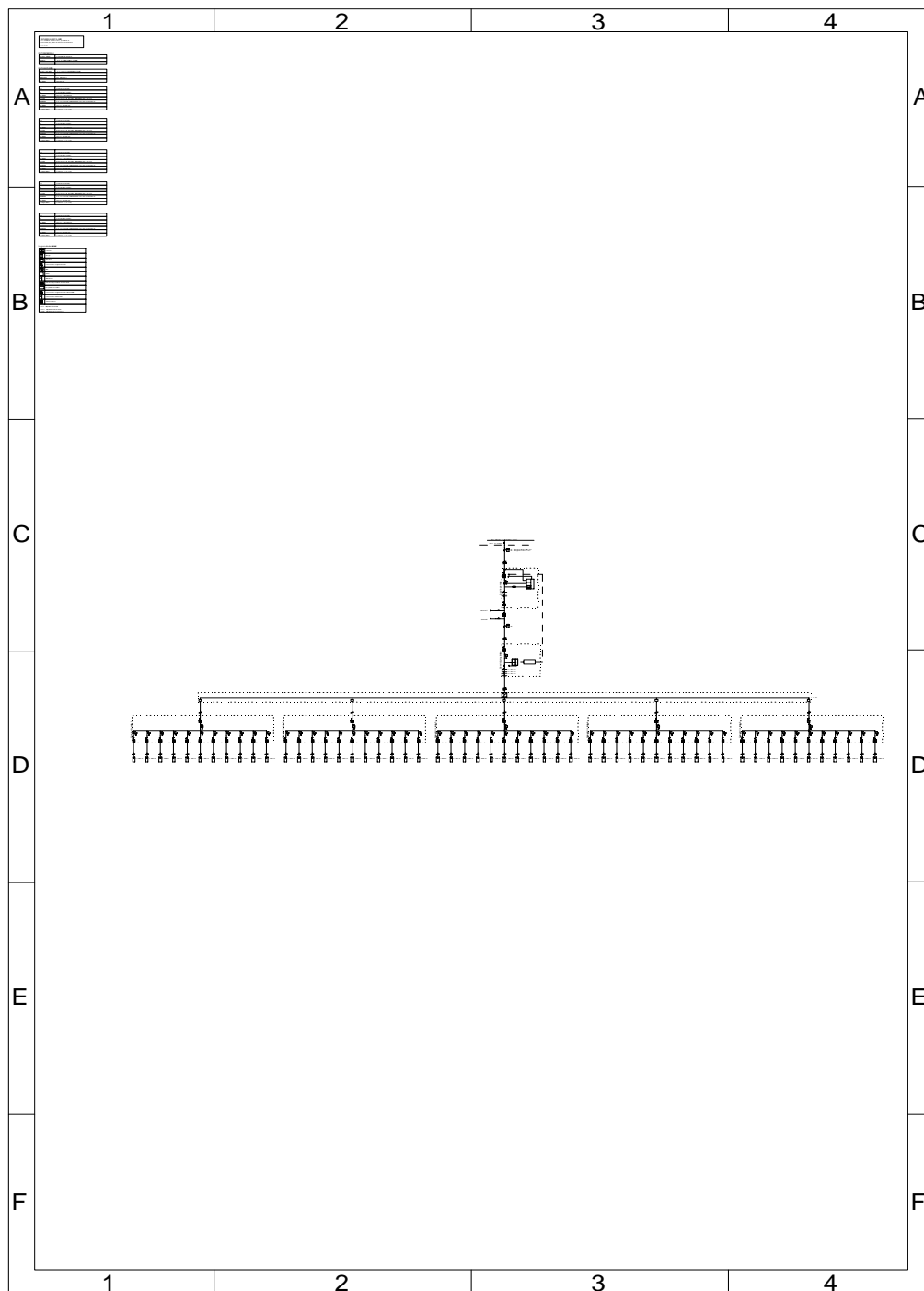


Fig. 18: Schema elettrico unifilare dell'impianto

Riepilogo potenze per fase			
Generatore / sottoimpianto	L1	L2	L3
Sottoimpianto MPPT1	92.767 kW	92.767 kW	92.767 kW
<b>Totale</b>	<b>92.767 kW</b>	<b>92.767 kW</b>	<b>92.767 kW</b>

La differenza fra la potenza installata sulla fase con più generazione e quella con meno generazione risulta pari a: **0.000 kW**.

## NORMATIVA

Gli impianti fotovoltaici e i relativi componenti devono rispettare, ove di pertinenza, le prescrizioni contenute nelle seguenti norme di riferimento, comprese eventuali varianti, aggiornamenti ed estensioni emanate successivamente dagli organismi di normazione citati.

Si applicano inoltre i documenti tecnici emanati dai gestori di rete riportanti disposizioni applicative per la connessione di impianti fotovoltaici collegati alla rete elettrica e le prescrizioni di autorità locali, comprese quelle dei VVFF.

### Leggi e decreti

---

#### Normativa generale

**Decreto Legislativo n. 504 del 26-10-1995, aggiornato 1-06-2007:** Testo Unico delle disposizioni legislative concernenti le imposte sulla produzione e sui consumi e relative sanzioni penali e amministrative.

**Decreto Legislativo n. 387 del 29-12-2003:** attuazione della direttiva 2001/77/CE relativa alla promozione dell'energia elettrica prodotta da fonti energetiche rinnovabili nel mercato interno dell'elettricità.

**Legge n. 239 del 23-08-2004:** riordino del settore energetico, nonché delega al Governo per il riassetto delle disposizioni vigenti in materia di energia.

**Decreto Legislativo n. 192 del 19-08-2005:** attuazione della direttiva 2002/91/CE relativa al rendimento energetico nell'edilizia.

**Decreto Legislativo n. 311 del 29-12-2006:** disposizioni correttive ed integrative al decreto legislativo 19 agosto 2005, n. 192, recante attuazione della direttiva 2002/91/CE, relativa al rendimento energetico nell'edilizia.

**Decreto Legislativo n. 115 del 30-05-2008:** attuazione della direttiva 2006/32/CE relativa all'efficienza degli usi finali dell'energia e i servizi energetici e abrogazione della direttiva 93/76/CEE.

**Decreto Legislativo n. 56 del 29-03-2010:** modifiche e integrazioni al decreto 30 maggio 2008, n. 115.

**Decreto del presidente della repubblica n. 59 del 02-04-2009:** regolamento di attuazione dell'articolo 4, comma 1, lettere a) e b), del decreto legislativo 19 agosto 2005, n. 192, concernente attuazione della direttiva 2002/91/CE sul rendimento energetico in edilizia.

**Decreto Legislativo n. 26 del 2-02-2007:** attuazione della direttiva 2003/96/CE che ristruttura il quadro comunitario per la tassazione dei prodotti energetici e dell'elettricità.

**Decreto Legge n. 73 del 18-06-2007:** testo coordinato del Decreto Legge 18 giugno 2007, n. 73.

**Decreto 2-03-2009:** disposizioni in materia di incentivazione della produzione di energia elettrica mediante conversione fotovoltaica della fonte solare.

**Legge n. 99 del 23 luglio 2009:** disposizioni per lo sviluppo e l'internazionalizzazione delle imprese, nonché in materia di energia.

**Legge 13 Agosto 2010, n. 129 (GU n. 192 del 18-8-2010):** Conversione in legge, con modificazioni, del decreto-legge 8 luglio 2010, n. 105, recante misure urgenti in materia di energia. Proroga di termine per l'esercizio di delega legislativa in materia di riordino del sistema degli incentivi. (Art. 1-septies - Ulteriori disposizioni in materia di impianti per la produzione di energia da fonti rinnovabili)

**Decreto legislativo del 3 marzo 2011, n. 28:** Attuazione della direttiva 2009/28/CE sulla promozione dell'uso dell'energia da fonti rinnovabili

**Decreto legge del 22 giugno 2012, n. 83:** misure urgenti per la crescita del Paese

#### Sicurezza

**D.Lgs. 81/2008:** (testo unico della sicurezza): misure di tutela della salute e della sicurezza nei luoghi di lavoro e succ. mod. e int.

**DM 37/2008:** sicurezza degli impianti elettrici all'interno degli edifici.

#### Ministero dell'interno

**"Guida per l'installazione degli impianti fotovoltaici" - DCPREV, prot.5158 - Edizione 2012.**

**"Guida per l'installazione degli impianti fotovoltaici" - Nota DCPREV, prot.1324 - Edizione 2012.**

**"Guida per l'installazione degli impianti fotovoltaici" - Chiarimenti alla Nota DCPREV, prot.1324 "Guida per l'installazione degli impianti fotovoltaici – Edizione 2012".**

#### Secondo Conto Energia

**Decreto 19-02-2007:** criteri e modalità per incentivare la produzione di energia elettrica mediante conversione fotovoltaica della fonte solare, in attuazione dell'articolo 7 del decreto legislativo 29 dicembre 2003, n. 387.

**Legge n. 244 del 24-12-2007 (Legge finanziaria 2008):** disposizioni per la formazione del bilancio annuale e pluriennale dello Stato.

**Decreto Attuativo 18-12-2008 - Finanziaria 2008**

**DM 02/03/2009:** disposizioni in materia di incentivazione della produzione di energia elettrica mediante conversione fotovoltaica della fonte solare.

#### Terzo Conto Energia

**Decreto 6 agosto 2010:** incentivazione della produzione di energia elettrica mediante conversione fotovoltaica della fonte solare.

#### Quarto Conto Energia

**Decreto 5 maggio 2011:** incentivazione della produzione di energia elettrica da impianti solari fotovoltaici.

#### Quinto Conto Energia

**Decreto 5 luglio 2012:** attuazione dell'art. 25 del decreto legislativo 3 marzo 2011, n. 28, recante incentivazione della produzione di energia elettrica da impianti solari fotovoltaici.

**Deliberazione 12 luglio 2012 292/2012/R/EFR:** determinazione della data in cui il costo cumulato annuo degli incentivi spettanti agli impianti fotovoltaici ha raggiunto il valore annuale di 6 miliardi di euro e della decorrenza delle modalità di incentivazione disciplinate dal decreto del ministro dello sviluppo economico, di concerto con il ministro dell'ambiente e della tutela del territorio e del mare 5 luglio 2012.

### Norme Tecniche

---

#### Normativa fotovoltaica

**CEI 82-25** Edizione 09-2010: guida alla realizzazione di sistemi di generazione fotovoltaica collegati alle reti elettriche di Media e Bassa Tensione.

**CEI 82-25; V1** Edizione 10-2011: guida alla realizzazione di sistemi di generazione fotovoltaica collegati alle reti elettriche di Media e Bassa Tensione.

**CEI EN 60904-1(CEI 82-1):** dispositivi fotovoltaici Parte 1: Misura delle caratteristiche fotovoltaiche tensione-corrente.

**CEI EN 60904-2 (CEI 82-2):** dispositivi fotovoltaici - Parte 2: Prescrizione per le celle fotovoltaiche di riferimento.

**CEI EN 60904-3 (CEI 82-3):** dispositivi fotovoltaici - Parte 3: Principi di misura per sistemi solari fotovoltaici per uso terrestre e irraggiamento spettrale di riferimento.

**CEI EN 61215 (CEI 82-8):** moduli fotovoltaici in silicio cristallino per applicazioni terrestri. Qualifica del progetto e omologazione del tipo.

**CEI EN 61646 (82-12):** moduli fotovoltaici (FV) a film sottile per usi terrestri - Qualifica del progetto e approvazione di tipo.

**CEI EN 61724 (CEI 82-15):** rilievo delle prestazioni dei sistemi fotovoltaici - Linee guida per la misura, lo scambio e l'analisi dei dati.

**CEI EN 61730-1 (CEI 82-27):** qualificazione per la sicurezza dei moduli fotovoltaici (FV) - Parte 1: Prescrizioni per la costruzione.

**CEI EN 61730-2 (CEI 82-28):** qualificazione per la sicurezza dei moduli fotovoltaici (FV) - Parte 2: Prescrizioni per le prove.

**CEI EN 62108 (82-30):** moduli e sistemi fotovoltaici a concentrazione (CPV) - Qualifica di progetto e approvazione di tipo.

**CEI EN 62093 (CEI 82-24):** componenti di sistemi fotovoltaici - moduli esclusi (BOS) - Qualifica di progetto in condizioni ambientali naturali.

**CEI EN 50380 (CEI 82-22):** fogli informativi e dati di targa per moduli fotovoltaici.

**CEI EN 50521 (CEI 82-31):** connettori per sistemi fotovoltaici - Prescrizioni di sicurezza e prove.

**CEI EN 50524 (CEI 82-34):** fogli informativi e dati di targa dei convertitori fotovoltaici.

**CEI EN 50530 (CEI 82-35):** rendimento globale degli inverter per impianti fotovoltaici collegati alla rete elettrica.

**EN 62446 (CEI 82-38):** grid connected photovoltaic systems - Minimum requirements for system documentation, commissioning tests and inspection.

**CEI 20-91:** cavi elettrici con isolamento e guaina elastomerici senza alogeni non propaganti la fiamma con tensione nominale non superiore a 1 000 V in corrente alternata e 1 500 V in corrente continua per applicazioni in impianti fotovoltaici.

**UNI 8477:** energia solare – Calcolo degli apporti per applicazioni in edilizia – Valutazione dell'energia raggiante ricevuta .

**UNI 10349:** riscaldamento e raffrescamento degli edifici. Dati climatici.

**UNI/TR 11328-1:2009:** "Energia solare - Calcolo degli apporti per applicazioni in edilizia - Parte 1: Valutazione dell'energia raggiante ricevuta".

#### Altra Normativa sugli impianti elettrici

**CEI 0-2:** guida per la definizione della documentazione di progetto per impianti elettrici.

**CEI 0-16:** regola tecnica di riferimento per la connessione di Utenti attivi e passivi alle reti AT ed MT delle imprese distributrici di energia elettrica.

**CEI 0-21:** regola tecnica di riferimento per la connessione di Utenti attivi e passivi alle reti BT delle imprese distributrici di energia elettrica.

**CEI 11-20:** impianti di produzione di energia elettrica e gruppi di continuità collegati a reti di I e II categoria.

**CEI EN 50438 (CT 311-1):** prescrizioni per la connessione di micro-generatori in parallelo alle reti di distribuzione pubblica in bassa tensione.

**CEI 64-8:** impianti elettrici utilizzatori a tensione nominale non superiore a 1000 V in corrente alternata e a 1500 V in corrente continua.

**CEI EN 60099-1 (CEI 37-1):** scaricatori - Parte 1: Scaricatori a resistori non lineari con spinterometri per sistemi a corrente alternata

**CEI EN 60439 (CEI 17-13):** apparecchiature assiemate di protezione e di manovra per bassa tensione (quadri BT).

**CEI EN 60445 (CEI 16-2):** principi base e di sicurezza per l'interfaccia uomo-macchina, marcatura e identificazione - Individuazione dei morsetti e degli apparecchi e delle estremità dei conduttori designati e regole generali per un sistema alfanumerico.

**CEI EN 60529 (CEI 70-1):** gradi di protezione degli involucri (codice IP).

**CEI EN 60555-1 (CEI 77-2):** disturbi nelle reti di alimentazione prodotti da apparecchi elettrodomestici e da equipaggiamenti elettrici simili - Parte 1: Definizioni.

**CEI EN 61000-3-2 (CEI 110-31):** compatibilità elettromagnetica (EMC) - Parte 3: Limiti - Sezione 2: Limiti per le emissioni di corrente armonica (apparecchiature con corrente di ingresso  $I_n = 16$  A per fase).

**CEI EN 62053-21 (CEI 13-43):** apparati per la misura dell'energia elettrica (c.a.) - Prescrizioni particolari - Parte 21: Contatori statici di energia attiva (classe 1 e 2).

**CEI EN 62053-23 (CEI 13-45):** apparati per la misura dell'energia elettrica (c.a.) - Prescrizioni particolari - Parte 23: Contatori statici di energia reattiva (classe 2 e 3).

**CEI EN 50470-1 (CEI 13-52):** apparati per la misura dell'energia elettrica (c.a.) - Parte 1: Prescrizioni generali, prove e condizioni di prova - Apparato di misura (indici di classe A, B e C).

**CEI EN 50470-3 (CEI 13-54):** apparati per la misura dell'energia elettrica (c.a.) - Parte 3: Prescrizioni particolari - Contatori statici per energia attiva (indici di classe A, B e C).

**CEI EN 62305 (CEI 81-10):** protezione contro i fulmini.

**CEI 81-3:** valori medi del numero di fulmini a terra per anno e per chilometro quadrato.

**CEI 20-19:** cavi isolati con gomma con tensione nominale non superiore a 450/750 V.

**CEI 20-20:** cavi isolati con polivinilcloruro con tensione nominale non superiore a 450/750 V.

**CEI 13-4:** sistemi di misura dell'energia elettrica - Composizione, precisione e verifica.

**CEI UNI EN ISO/IEC 17025:2008:** requisiti generali per la competenza dei laboratori di prova e di taratura.

## Delibere AEEG

---

### Connessione

**Delibera ARG-elt n. 33-08:** condizioni tecniche per la connessione alle reti di distribuzione dell'energia elettrica a tensione nominale superiore ad 1 kV.

**Delibera ARG-elt n.119-08:** disposizioni inerenti l'applicazione della deliberazione dell'Autorità per l'energia elettrica e il gas ARG/elt 33/08 e delle richieste di deroga alla norma CEI 0-16, in materia di connessioni alle reti elettriche di distribuzione con tensione maggiore di 1 kV.

**Deliberazione 84/2012/R/EEL:** interventi urgenti relativi agli impianti di produzione di energia elettrica, con particolare riferimento alla generazione distribuita, per garantire la sicurezza del sistema elettrico nazionale.

**Deliberazione 344/2012/R/EEL:** approvazione della modifica all'allegato A70 e dell'allegato A72 al codice di rete. modifica della deliberazione dell'autorità per l'energia elettrica e il gas 8 marzo 2012, 84/2012/R/EEL.

### Ritiro dedicato

**Delibera ARG-elt n. 280-07:** modalità e condizioni tecnico-economiche per il ritiro dell'energia elettrica ai sensi dell'articolo 13, commi 3 e 4, del decreto legislativo 29 dicembre 2003, n. 387-03, e del comma 41 della legge 23 agosto 2004, n. 239-04.

**Delibera 343/2012/R/EFR:** definizione delle modalità per il ritiro, da parte del gestore dei servizi energetici S.p.A. - GSE, dell'energia elettrica immessa in rete dagli impianti che accedono all'incentivazione tramite le tariffe fisse onnicomprensive. definizione delle modalità di copertura delle risorse necessarie per l'erogazione degli incentivi previsti dai medesimi decreti interministeriali.

#### Servizio di misura

**Delibera ARG-elt n. 88-07:** disposizioni in materia di misura dell'energia elettrica prodotta da impianti di generazione.

**Deliberazione ARG/elt 199-11:** disposizioni dell'Autorità per l'energia elettrica e il gas per l'erogazione dei servizi di trasmissione, distribuzione e misura dell'energia elettrica per il periodo di regolazione 2012-2015 e disposizioni in materia di condizioni economiche per l'erogazione del servizio di connessione.

**Delibera 339/2012/R/EEL:** disposizioni urgenti in materia di servizio di misura dell'energia elettrica prodotta e immessa nelle reti e integrazioni alla deliberazione dell'Autorità per l'energia elettrica e il gas n. 88/07 e all'allegato B alla deliberazione ARG/elt 199/11 (TIME).

#### Tariffe

**Delibera ARG-elt n. 111-06:** condizioni per l'erogazione del pubblico servizio di dispacciamento dell'energia elettrica sul territorio nazionale e per l'approvvigionamento delle relative risorse su base di merito economico, ai sensi degli articoli 3 e 5 del decreto legislativo 16 marzo 1999, n. 79.

**Delibera ARG-elt n.156-07:** approvazione del Testo integrato delle disposizioni dell'Autorità per l'energia elettrica e il gas per l'erogazione dei servizi di vendita dell'energia elettrica di maggior tutela e di salvaguardia ai clienti finali ai sensi del decreto legge 18 giugno 2007, n. 73/07.

**TIV - Allegato A Delibera n. 156-07** (valido fino al 31-12-2011).

**TIV - Allegato A Delibera n. 156-07** (valido fino al 01-01-2012).

**Delibera ARG-elt n. 348-07:** testo integrato delle disposizioni dell'Autorità per l'energia elettrica e il gas per l'erogazione dei servizi di trasmissione, distribuzione e misura dell'energia elettrica per il periodo di regolazione 2008-2011 e disposizioni in materia di condizioni economiche per l'erogazione del servizio di connessione.

**TIT - Allegato A Delibera n. 348-07** (2008-2011).

**TIC - Allegato B Delibera n. 348-07** (2008-2011)

**Deliberazione ARG-elt 199-11:** disposizioni dell'Autorità per l'energia elettrica e il gas per l'erogazione dei servizi di trasmissione, distribuzione e misura dell'energia elettrica per il periodo di regolazione 2012-2015 e disposizioni in materia di condizioni economiche per l'erogazione del servizio di connessione.

**TIT - Allegato A Delibera n. 199-11** (2012-2015).

**TIME - Allegato B Delibera n. 199-11** (2012-2015).

**TIC - Allegato C Delibera n. 199-11** (2012-2015).

**Deliberazione ARG-elt n. 149-11:** attuazione dell'articolo 20 del decreto del Ministro dello Sviluppo Economico, di concerto con il Ministro dell'Ambiente e della Tutela del Territorio e del Mare, 5 maggio 2011, ai fini dell'incentivazione della produzione di energia elettrica da impianti solari fotovoltaici.

**Deliberazione ARG-elt n. 228-10:** Aggiornamento per l'anno 2011 delle tariffe per l'erogazione dei servizi di trasmissione, distribuzione e misura dell'energia elettrica e delle condizioni economiche per l'erogazione del servizio di connessione. Aggiornamento della componente UC6.

**TIS - Allegato A Delibera ARG-elt n. 107-09 (aggiornato):** Testo integrato delle disposizioni dell'autorità per l'energia elettrica e il gas in ordine alla regolazione delle partite fisiche ed economiche del servizio di dispacciamento (Settlement).

**Deliberazione ARG-elt 231-10:** Aggiornamento per l'anno 2011 dei corrispettivi di dispacciamento di cui agli articoli 45, 46, 48 e 73 dell'Allegato A alla deliberazione dell'Autorità per l'energia elettrica e il gas 9 giugno 2006, n. 111/06. Modificazioni per l'anno 2011 delle disposizioni di cui all'Allegato A alla deliberazione dell'Autorità per l'energia elettrica e il gas 9 giugno 2006, n. 111/06 e dell'Allegato A alla deliberazione 30 luglio 2009, ARG/elt 107/09 (Testo Integrato Settlement, TIS).

**Deliberazione ARG-elt 232-10:** Aggiornamento per il trimestre gennaio – marzo 2011 delle condizioni economiche del servizio di vendita di maggior tutela, determinazione del corrispettivo a copertura dei costi di funzionamento di Acquirente unico S.p.A. per l'attività di acquisto e vendita di energia elettrica per i clienti in maggior tutela a titolo di acconto per l'anno 2011 e modifiche al TIV.

**Deliberazione ARG-com 236-10:** Aggiornamento per il trimestre gennaio - marzo 2011 delle componenti tariffarie destinate alla copertura degli oneri generali e di ulteriori componenti del settore elettrico e del settore gas e disposizioni alla Cassa conguaglio per il settore elettrico.

**Delibera ARG-elt n. 247-10:** determinazione dell'Autorità in merito alle richieste di ammissione al regime di reintegrazione dei costi presentate dagli utenti del dispacciamento ai sensi dell'articolo 63, comma 63.11, dell'Allegato A alla deliberazione n. 111/06 per l'anno 2011 e seguenti, nonché modificazioni e integrazioni alla deliberazione medesima.

**Deliberazione ARG-com 34-11:** aggiornamento per il trimestre aprile - giugno 2011 delle componenti tariffarie destinate alla copertura degli oneri generali e di ulteriori componenti.

**Deliberazione ARG-elt 83-11:** aggiornamento per il trimestre luglio - settembre 2011 delle componenti tariffarie destinate alla copertura degli oneri generali e di ulteriori componenti e modifiche al TIV.

**Deliberazione ARG-com 87-11:** aggiornamento per il trimestre 1 luglio - 30 settembre 2011 delle componenti tariffarie destinate alla copertura degli oneri generali e di ulteriori componenti. Avvio di procedimento per l'attuazione di disposizioni di cui al decreto legislativo 3 marzo 2011, n. 28.

**Deliberazione ARG-com 130-11:** aggiornamento per il trimestre 1 ottobre - 31 dicembre 2011 delle componenti tariffarie destinate alla copertura degli oneri generali e di ulteriori componenti. Modificazioni dell'Allegato A alla deliberazione dell'Autorità per l'energia elettrica e il gas 29 dicembre 2007, n. 348/07, dell'Allegato A alla deliberazione dell'Autorità 6 novembre 2008, ARG/gas 159/08 e dell'Allegato A alla deliberazione dell'Autorità per l'energia elettrica e il gas 1 dicembre 2009, ARG/gas 184/09.

**Deliberazione 115-12/R/com:** aggiornamento, per il trimestre 1 aprile - 30 giugno 2012, delle componenti tariffarie destinate alla copertura degli oneri generali e di ulteriori componenti del settore elettrico e del settore gas. Disposizioni alla cassa conguaglio per il settore elettrico.

**Deliberazione 119-12/R/EEL:** aggiornamento, per il trimestre 1 aprile - 30 giugno 2012, delle condizioni economiche del servizio di vendita dell'energia elettrica di maggior tutela.

**Deliberazione 158-12/R/COM:** aggiornamento della componente tariffaria A3 dal 1 maggio 2012.

**Deliberazione ARG/COM 201-11:** aggiornamento, per il trimestre 1 gennaio - 31 marzo 2012, delle componenti tariffarie destinate alla copertura degli oneri generali e di ulteriori componenti del settore elettrico e del settore gas e della tabella 1, di cui alla deliberazione ARG/elt 242/10. Modificazioni all'allegato A alla deliberazione ARG/elt 117/08.

**Delibera 292/2012/R/EFR:** determinazione della data in cui il costo cumulato annuo degli incentivi spettanti agli impianti fotovoltaici ha raggiunto il valore annuale di 6 miliardi di euro e della decorrenza delle modalità di incentivazione disciplinate dal decreto del Ministro dello Sviluppo Economico, di concerto con il Ministro dell'ambiente e della Tutela del Territorio e del Mare 5 luglio 2012.

#### TICA

**Delibera ARG-elt n. 99-08 TICA:** testo integrato delle condizioni tecniche ed economiche per la connessione alle reti elettriche con obbligo di connessione di terzi degli impianti di produzione di energia elettrica (Testo integrato delle connessioni attive - TICA).

**Delibera ARG-elt n. 130-09:** Modifiche delle modalità e delle condizioni per le comunicazioni di mancato avvio dei lavori di realizzazione degli impianti di produzione di energia elettrica di cui alla deliberazione ARG-elt 99-08 (TICA).

**Deliberazione 22 dicembre 2011 - ARG/elt 187-11 -** Testo coordinato con le integrazioni e modifiche apportate dalla deliberazione 226/2012/R/EEL: modifiche e integrazioni alla deliberazione dell'Autorità per l'energia elettrica e il gas ARG/elt 99/08, in materia di condizioni tecniche ed economiche per la connessione alle reti con obbligo di connessione di terzi degli impianti di produzione (TICA), per la revisione degli strumenti al fine di superare il problema della saturazione virtuale delle reti elettriche.

**Deliberazione ARG-elt 187-11:** modifiche e integrazioni alla deliberazione dell'Autorità per l'energia elettrica e il gas ARG/elt 99/08, in materia di condizioni tecniche ed economiche per la connessione alle reti con obbligo di connessione di terzi degli impianti di produzione (TICA), per la revisione degli strumenti al fine di superare il problema della saturazione virtuale delle reti elettriche.

**Deliberazione ARG-elt 124/10:** Istituzione del sistema di Gestione delle Anagrafiche Uniche Degli Impianti di produzione e delle relative unità (GAUDÌ) e razionalizzazione dei flussi informativi tra i vari soggetti operanti nel settore della produzione di energia elettrica.

**Deliberazione ARG-elt 125/10:** Modifiche e integrazioni alla deliberazione dell'Autorità per l'energia elettrica e il gas ARG/elt 99/08 in materia di condizioni tecniche ed economiche per la connessione alle reti con obbligo di connessione di terzi degli impianti di produzione (TICA).

**Deliberazione ARG-elt n. 181-10:** attuazione del decreto del Ministro dello Sviluppo Economico, di concerto con il Ministro dell'Ambiente e della Tutela del Territorio e del Mare 6 agosto 2010, ai fini dell'incentivazione della produzione di energia elettrica mediante conversione fotovoltaica della fonte solare.

**Delibera ARG-elt n. 225-10:** integrazione dell'Allegato A alla deliberazione dell'Autorità per l'energia elettrica e il gas 20 ottobre 2010, ARG/elt 181/10, ai fini dell'attivazione degli indennizzi previsti dal decreto ministeriale 6 agosto 2010 in materia di impianti fotovoltaici.

#### TISP

**Delibera ARG-elt n. 188-05:** definizione del soggetto attuatore e delle modalità per l'erogazione delle tariffe incentivanti degli impianti fotovoltaici, in attuazione dell'articolo 9 del decreto del Ministro delle attività produttive, di concerto con il Ministro dell'ambiente e della tutela del territorio, 28 luglio 2005 con modifiche e integrazioni introdotte con le delibere n. 40/06, n. 260/06, 90/07, ARG/elt 74/08 e ARG/elt 1/09.

**Delibera ARG-elt n. 260-06:** modificazione ed integrazione della deliberazione dell'Autorità per l'energia elettrica e il gas 14 settembre 2005, n. 188/05 in materia di misura dell'energia elettrica prodotta da impianti fotovoltaici.

**TISP - Delibera ARG-elt n. 74-08:** testo integrato delle modalità e delle condizioni tecnico-economiche per lo scambio sul posto.

**Delibera ARG-elt n.1-09:** attuazione dell'articolo 2, comma 153, della legge n. 244/07 e dell'articolo 20 del decreto ministeriale 18 dicembre 2008, in materia di incentivazione dell'energia elettrica prodotta da fonti rinnovabili tramite la tariffa fissa onnicomprensiva e di scambio sul posto.

#### TEP

**Delibera EEN 3/08:** aggiornamento del fattore di conversione dei kWh in tonnellate equivalenti di petrolio connesso al meccanismo dei titoli di efficienza energetica.

#### TIQE

**Deliberazione - ARG-elt 198-11:** testo integrato della qualità dei servizi di distribuzione e misura dell'energia elettrica per il periodo di regolazione 2012-2015.

### Agenzia delle Entrate

---

**Circolare n. 46/E del 19/07/2007:** articolo 7, comma 2, del decreto legislativo 29 dicembre 2003, n. 387 – Disciplina fiscale degli incentivi per gli impianti fotovoltaici.

**Circolare n. 66 del 06/12/2007:** tariffa incentivante art. 7, c. 2, del decreto legislativo 29 dicembre 2003, n. 387. Circolare n. 46/E del 19 luglio 2007 - Precisazione.

**Circolare n. 38/E del 11/04/2008:** articolo 1, commi 271-279, della legge 27 dicembre 2006, n. 296 – Credito d'imposta per acquisizioni di beni strumentali nuovi in aree svantaggiate.

**Risoluzione n. 21/E del 28/01/2008:** istanza di Interpello– Aliquota Iva applicabile alle prestazioni di servizio energia - nn. 103) e 122) della Tabella A, Parte terza, d.P.R. 26/10/1972, n. 633 - Alfa S.p.A.

**Risoluzione n. 22/E del 28/01/2008:** istanza di Interpello - Art. 7, comma 2, d. lgs. vo n. 387 del 29 dicembre 2003.

**Risoluzione n. 61/E del 22/02/2008:** trattamento fiscale ai fini dell'imposta sul valore aggiunto e dell'applicazione della ritenuta di acconto della tariffa incentivante per la produzione di energia fotovoltaica di cui all'art. 7, comma 2, del d.lgs. n. 387 del 29 dicembre 2003.

**Risoluzione n. 13/E del 20/01/2009:** istanza di interpello – Art. 11 Legge 27 luglio 2000, n. 212 – Gestore dei Servizi Elettrici, SPA –Dpr 26 ottobre 1972, n. 633 e Dpr 22 dicembre 1986, n. 917.

**Risoluzione n. 20/E del 27/01/2009:** interpello - Art. 11 Legge 27 luglio 2000, n. 212 - ALFA – art.9 , DM 2 febbraio 2007.

**Circolare del 06/07/2009 n. 32/E:** imprenditori agricoli - produzione e cessione di energia elettrica e calorica da fonti rinnovabili agroforestali e fotovoltaiche nonché di carburanti e di prodotti chimici derivanti prevalentemente da prodotti del fondo: aspetti fiscali. Articolo 1, comma 423, della legge 23 dicembre 2005, n. 266 e successive modificazioni.

**Risoluzione n. 3/2008:** accertamento delle centrali elettriche a pannelli fotovoltaici.

## GSE

---

### SSP

**Disposizioni Tecniche di Funzionamento**

**Modalità e condizioni tecnico-operative per il Servizio di Scambio sul Posto** (aggiornato al 31 marzo 2012)

### Ritiro dedicato

**Prezzi medi mensili per fascia oraria e zona di mercato.**

**Prezzi minimi garantiti.**

### V Conto Energia

**Guida alle applicazioni innovative finalizzate all'integrazione architettonica del fotovoltaico** - Agosto 2012

**Catalogo impianti fotovoltaici integrati con caratteristiche innovative** - Agosto 2012

**Regole applicative per l'iscrizione ai registri e per l'accesso alle tariffe incentivanti** - 7 agosto 2012

**Bando pubblico per l'iscrizione al Registro degli impianti fotovoltaici**

**Guida all'utilizzo dell'applicazione web per la richiesta di iscrizione al Registro** - 20 agosto 2012

### Conto Energia

**Regole applicative per il riconoscimento delle tariffe incentivanti** - IV Conto Energia Rev. 3, giugno 2012.

**Catalogo impianti fotovoltaici integrati con caratteristiche innovative** - IV Conto Energia, aprile 2012.

**Guida alle applicazioni innovative finalizzate all'integrazione architettonica del fotovoltaico** - IV Conto Energia, Agosto 2011.

**Guida all'utilizzo dell'applicazione web per la richiesta degli incentivi** - IV Conto Energia.

**Regole tecniche per l'iscrizione al registro per i grandi impianti** - IV Conto Energia Rev. 1, luglio 2011.

**Manuale utente sito Web Applicazione Fotovoltaico** - Rev. 3.1, febbraio 2011.

**Guida alla richiesta degli incentivi per gli impianti fotovoltaici** - III Conto Energia Ed. n. 1, gennaio 2011.

**Regole tecniche per il riconoscimento delle tariffe incentivanti** - III Conto Energia, gennaio 2011.

**Guida all'utilizzo dell'applicazione web per la richiesta degli incentivi per il fotovoltaico** - III Conto Energia.

## TERNA

---

**Gestione transitoria dei flussi informativi per GAUDÌ.**

**GAUDÌ - Gestione anagrafica unica degli impianti e delle unità di produzione.**

**FAQ GAUDÌ**

**Requisiti minimi per la connessione e l'esercizio in parallelo con la rete AT** (Allegato A.68).

**Criteri di connessione degli impianti di produzione al sistema di difesa di Terna** (Allegato A.69).

**Regolazione tecnica dei requisiti di sistema della generazione distribuita** (Allegato A.70).

I riferimenti di cui sopra possono non essere esaustivi. Ulteriori disposizioni di legge, norme e deliberazioni in materia, anche se non espressamente richiamati, si considerano applicabili.

## DEFINIZIONI

### Definizioni - Rete Elettrica

---

**Distributore**

Persona fisica o giuridica responsabile dello svolgimento di attività e procedure che determinano il funzionamento e la pianificazione della rete elettrica di distribuzione di cui è proprietaria.

**Rete del distributore**

Rete elettrica di distribuzione AT, MT e BT alla quale possono collegarsi gli utenti.

**Rete BT del distributore**

Rete a tensione nominale superiore a 50 V fino a 1.000 V compreso in c.a.

**Rete MT del distributore**

Rete a tensione nominale superiore a 1.000 V in c.a. fino a 30.000 V compreso.

**Utente**

Soggetto che utilizza la rete del distributore per cedere o acquistare energia elettrica.

**Gestore di rete**

Il Gestore di rete è la persona fisica o giuridica responsabile, anche non avendone la proprietà, della gestione della rete elettrica con obbligo di connessione di terzi a cui è connesso l'impianto (Deliberazione dell'AEEG n. 28/06).

**Gestore Contraente**

Il Gestore Contraente è l'impresa distributrice competente nell'ambito territoriale in cui è ubicato l'impianto fotovoltaico (Deliberazione dell'AEEG n. 28/06).

### Definizioni - Impianto Fotovoltaico

---

**Angolo di inclinazione (o di Tilt)**

Angolo di inclinazione del piano del dispositivo fotovoltaico rispetto al piano orizzontale (da IEC/TS 61836).

**Angolo di orientazione (o di azimut)**

L'angolo di orientazione del piano del dispositivo fotovoltaico rispetto al meridiano corrispondente. In pratica, esso misura lo scostamento del piano rispetto all'orientazione verso SUD (per i siti nell'emisfero terrestre settentrionale) o verso NORD (per i siti nell'emisfero meridionale). Valori positivi dell'angolo di azimut indicano un orientamento verso ovest e valori negativi indicano un orientamento verso est (CEI EN 61194).

**BOS (Balance Of System o Resto del sistema)**

Insieme di tutti i componenti di un impianto fotovoltaico, esclusi i moduli fotovoltaici.

**Generatore o Campo fotovoltaico**

Insieme di tutte le schiere di moduli fotovoltaici in un sistema dato (CEI EN 61277).

**Cella fotovoltaica**

Dispositivo fotovoltaico fondamentale che genera elettricità quando viene esposto alla radiazione solare (CEI EN 60904-3). Si tratta sostanzialmente di un diodo con grande superficie di giunzione, che esposto alla radiazione solare si comporta come un generatore di corrente, di valore proporzionale alla radiazione incidente su di esso.

**Condizioni di Prova Standard (STC)**

Comprendono le seguenti condizioni di prova normalizzate (CEI EN 60904-3):

– Temperatura di cella:  $25\text{ }^{\circ}\text{C} \pm 2\text{ }^{\circ}\text{C}$ .

– Irraggiamento:  $1000\text{ W/m}^2$ , con distribuzione spettrale di riferimento (massa d'aria AM 1,5).

**Condizioni nominali**

Sono le condizioni di prova dei moduli fotovoltaici, piani o a concentrazione solare, nelle quali sono rilevate le prestazioni dei moduli stessi, secondo protocolli definiti dalle pertinenti norme CEI (Comitato elettrotecnico italiano) e indicati nella Guida CEI 82- 25 e successivi aggiornamenti.

**Costo indicativo cumulato annuo degli incentivi o costo indicativo cumulato degli incentivi**

Sommatoria degli incentivi, gravanti sulle tariffe dell'energia elettrica, riconosciuti a tutti gli impianti alimentati da fonte fotovoltaica in attuazione del presente decreto e dei precedenti provvedimenti di incentivazione; ai fini della determinazione del costo generato dai provvedimenti antecedenti al presente decreto, si applicano le modalità previste dal DM 5 maggio 2011; ai fini della determinazione dell'ulteriore costo generato dal presente decreto:

i) viene incluso il costo degli impianti ammessi a registro in posizione utile. A tali impianti, fino all'entrata in esercizio, è attribuito un incentivo pari alla differenza fra la tariffa incentivante spettante alla data di entrata in esercizio dichiarata dal produttore e il prezzo medio zonale nell'anno precedente a quello di richiesta di iscrizione;

ii) l'incentivo attribuibile agli impianti entrati in esercizio che accedono ad incentivi calcolati per differenza rispetto a tariffe incentivanti costanti, ivi inclusi gli impianti che accedono a tariffe fisse onnicomprensive, è calcolato per differenza con il valore del prezzo zonale nell'anno precedente a quello in corso;

iii) la producibilità annua netta incentivabile è convenzionalmente fissata in 1200 kWh/kW per tutti gli impianti.

**Data di entrata in esercizio di un impianto fotovoltaico**

Data in cui si effettua il primo funzionamento dell'impianto in parallelo con il sistema elettrico, comunicata dal gestore di rete e dallo stesso registrata in GAUDÌ.

**Dispositivo del generatore**

Dispositivo installato a valle dei terminali di ciascun generatore dell'impianto di produzione (CEI 11-20).

**Dispositivo di interfaccia**

Dispositivo installato nel punto di collegamento della rete di utente in isola alla restante parte di rete del produttore, sul quale agiscono le protezioni d'interfaccia (CEI 11-20); esso separa l'impianto di produzione dalla rete di utente non in isola e quindi dalla rete del Distributore; esso comprende un organo di interruzione, sul quale agisce la protezione di interfaccia.

**Dispositivo generale**

Dispositivo installato all'origine della rete del produttore e cioè immediatamente a valle del punto di consegna dell'energia elettrica dalla rete pubblica (CEI 11-20).

**Effetto fotovoltaico**

Fenomeno di conversione diretta della radiazione elettromagnetica (generalmente nel campo della luce visibile e, in particolare, della radiazione solare) in energia elettrica mediante formazione di coppie elettrone-lacuna all'interno di semiconduttori, le quali determinano la creazione di una differenza di potenziale e la conseguente circolazione di corrente se collegate ad un circuito esterno.

**Efficienza nominale di un generatore fotovoltaico**

Rapporto fra la potenza nominale del generatore e l'irraggiamento solare incidente sull'area totale dei moduli, in STC; detta efficienza può essere approssimativamente ottenuta mediante rapporto tra la potenza nominale del generatore stesso (espressa in kWp) e la relativa superficie (espressa in m<sup>2</sup>), intesa come somma dell'area dei moduli.

**Efficienza nominale di un modulo fotovoltaico**

Rapporto fra la potenza nominale del modulo fotovoltaico e il prodotto dell'irraggiamento solare standard (1000 W/m<sup>2</sup>) per la superficie complessiva del modulo, inclusa la sua cornice.

**Efficienza operativa media di un generatore fotovoltaico**

Rapporto tra l'energia elettrica prodotta in c.c. dal generatore fotovoltaico e l'energia solare incidente sull'area totale dei moduli, in un determinato intervallo di tempo.

**Efficienza operativa media di un impianto fotovoltaico**

Rapporto tra l'energia elettrica prodotta in c.a. dall'impianto fotovoltaico e l'energia solare incidente sull'area totale dei moduli, in un determinato intervallo di tempo.

**Energia elettrica prodotta da un impianto fotovoltaico**

L'energia elettrica (espressa in kWh) misurata all'uscita dal gruppo di conversione della corrente continua in corrente alternata, resa disponibile alle utenze elettriche e/o immessa nella rete del distributore.

**Gruppo di conversione della corrente continua in corrente alternata (o Inverter)**

Apparecchiatura, tipicamente statica, impiegata per la conversione in corrente alternata della corrente continua prodotta dal generatore fotovoltaico.

**Impianto (o Sistema) fotovoltaico**

Impianto di produzione di energia elettrica, mediante l'effetto fotovoltaico; esso è composto dall'insieme di moduli fotovoltaici (Campo fotovoltaico) e dagli altri componenti (BOS), tali da consentire di produrre energia elettrica e fornirla alle utenze elettriche e/o di immetterla nella rete del distributore.

**Impianto (o Sistema) fotovoltaico collegato alla rete del distributore**

Impianto fotovoltaico in grado di funzionare (ossia di fornire energia elettrica) quando è collegato alla rete del distributore.

**Impianto fotovoltaico a concentrazione**

Un impianto di produzione di energia elettrica mediante conversione diretta della radiazione solare, tramite l'effetto fotovoltaico; esso è composto principalmente da un insieme di moduli in cui la luce solare è concentrata, tramite sistemi ottici, su celle fotovoltaiche, da uno o più gruppi di conversione della corrente continua in corrente alternata e da altri componenti elettrici minori; il «fattore di concentrazione di impianto fotovoltaico a concentrazione» è il valore minimo fra il fattore di concentrazione geometrico e quello energetico, definiti e calcolati sulla base delle procedure indicate nella Guida CEI 82-25.

**Impianto fotovoltaico integrato con caratteristiche innovative**

Impianto fotovoltaico che utilizza moduli non convenzionali e componenti speciali, sviluppati specificatamente per sostituire elementi architettonici, e che risponde ai requisiti costruttivi e alle modalità di installazione indicate.

**Impianto fotovoltaico con innovazione tecnologica**

Impianto fotovoltaico che utilizza moduli e componenti caratterizzati da significative innovazioni tecnologiche.

**Impianto fotovoltaico realizzato su un edificio**

Impianto i cui moduli sono posizionati sugli edifici secondo specifiche modalità individuate.

**Impianti con componenti principali realizzati unicamente all'interno di un Paese che risulti membro dell'UE/SEE**

A prescindere dall'origine delle materie prime impiegate, sono gli impianti fotovoltaici e gli impianti fotovoltaici integrati con caratteristiche innovative che utilizzano moduli fotovoltaici e gruppi di conversione realizzati unicamente all'interno di un Paese che risulti membro dell'Unione Europea o che sia parte dell'Accordo sullo Spazio Economico

Europeo - SEE (Islanda, Liechtenstein e Norvegia), nel rispetto dei seguenti requisiti:

1. per i moduli fotovoltaici è stato rilasciato l'attestato di controllo del processo produttivo in fabbrica (Factory Inspection Attestation, come indicata nella Guida CEI 82-25 e successivi aggiornamenti) ai fini dell'identificazione dell'origine del prodotto, a dimostrazione che almeno le seguenti lavorazioni sono state eseguite all'interno dei predetti Paesi: a) moduli in silicio cristallino: stringatura celle, assemblaggio/laminazione e test elettrici; b) moduli fotovoltaici in film sottile (thin film): processo di deposizione, assemblaggio/laminazione e test elettrici; c) moduli in film sottile su supporto flessibile: stringatura celle, assemblaggio/laminazione e test elettrici; d) moduli non convenzionali e componenti speciali: oltre alle fasi di lavorazione previste per i punti a), b) e c), a seconda della tipologia di modulo, anche le fasi di processo che determinano la non convenzionalità e/o la specialità; in questo caso, all'interno del Factory Inspection Attestation va resa esplicita anche la tipologia di non convenzionalità e/o la specialità.

2. Per i gruppi di conversione è stato rilasciato, da un ente di certificazione accreditato EN 45011 per le prove su tali componenti, l'attestato di controllo del processo produttivo in fabbrica ai fini dell'identificazione dell'origine del prodotto, a dimostrazione che almeno le seguenti lavorazioni sono state eseguite all'interno dei predetti Paesi: progettazione, assemblaggio, misure/collauda.

#### **Impianto - Serra fotovoltaica**

Struttura, di altezza minima dal suolo pari a 2 metri, nella quale i moduli fotovoltaici costituiscono gli elementi costruttivi della copertura o delle pareti di un manufatto adibito, per tutta la durata dell'erogazione della tariffa incentivante alle coltivazioni agricole o alla floricoltura. La struttura della serra, in metallo, legno o muratura, deve essere fissa, ancorata al terreno e con chiusure fisse o stagionalmente rimovibili;

#### **Impianto fotovoltaico con moduli collocati a terra**

Impianto per il quale i moduli non sono fisicamente installati su edifici, serre, barriere acustiche o fabbricati rurali, né su pergole, tettoie e pensiline, per le quali si applicano le definizioni di cui all'articolo 20 del DM 6 agosto 2010.

#### **Inseguitore della massima potenza (MPPT)**

Dispositivo di comando dell'inverter tale da far operare il generatore fotovoltaico nel punto di massima potenza. Esso può essere realizzato anche con un convertitore statico separato dall'inverter, specie negli impianti non collegati ad un sistema in c.a.

#### **Energia radiante**

Energia emessa, trasportata o ricevuta in forma di onde elettromagnetiche.

#### **Irradiazione**

Rapporto tra l'energia radiante che incide su una superficie e l'area della medesima superficie.

#### **Irraggiamento solare**

Intensità della radiazione elettromagnetica solare incidente su una superficie di area unitaria. Tale intensità è pari all'integrale della potenza associata a ciascun valore di frequenza dello spettro solare (CEI EN 60904-3).

#### **Modulo fotovoltaico**

Il più piccolo insieme di celle fotovoltaiche interconnesse e protette dall'ambiente circostante (CEI EN 60904-3).

#### **Modulo fotovoltaico in c.a.**

Modulo fotovoltaico con inverter integrato; la sua uscita è solo in corrente alternata: non è possibile l'accesso alla parte in continua (IEC 60364-7-712).

#### **Pannello fotovoltaico**

Gruppo di moduli fissati insieme, preassemblati e cablati, destinati a fungere da unità installabili (CEI EN 61277).

#### **Perdite per mismatch (o per disaccoppiamento)**

Differenza fra la potenza totale dei dispositivi fotovoltaici connessi in serie o in parallelo e la somma delle potenze di ciascun dispositivo, misurate separatamente nelle stesse condizioni. Deriva dalla differenza fra le caratteristiche tensione corrente dei singoli dispositivi e viene misurata in W o in percentuale rispetto alla somma delle potenze (da IEC/TS 61836).

#### **Potenza nominale (o massima, o di picco, o di targa) di un generatore fotovoltaico**

Potenza elettrica (espressa in Wp), determinata dalla somma delle singole potenze nominali (o massime o di picco o di targa) di ciascun modulo costituente il generatore fotovoltaico, misurate in Condizioni di Prova Standard (STC).

#### **Potenza nominale (o massima, o di picco, o di targa) di un impianto fotovoltaico**

Per prassi consolidata, coincide con la potenza nominale (o massima, o di picco, o di targa) del suo generatore fotovoltaico.

#### **Potenza nominale (o massima, o di picco, o di targa) di un modulo fotovoltaico**

Potenza elettrica (espressa in Wp) del modulo, misurata in Condizioni di Prova Standard (STC).

#### **Potenza effettiva di un generatore fotovoltaico**

Potenza di picco del generatore fotovoltaico (espressa in Wp), misurata ai morsetti in corrente continua dello stesso e riportata alle Condizioni di Prova Standard (STC) secondo definite procedure (CEI EN 61829).

#### **Potenza prodotta da un impianto fotovoltaico**

Potenza di un impianto fotovoltaico (espressa in kW) misurata all'uscita dal gruppo di conversione della corrente continua in corrente alternata, resa disponibile alle utenze elettriche e/o immessa nella rete del distributore.

#### **Potenziamento**

Intervento tecnologico, realizzato nel rispetto dei requisiti e in conformità alle disposizioni del presente decreto, eseguito su un impianto entrato in esercizio da almeno tre anni, consistente in un incremento della potenza nominale dell'impianto, mediante aggiunta di una o più stringhe di moduli fotovoltaici e dei relativi inverter, la cui potenza

nominale complessiva sia non inferiore a 1 kW, in modo da consentire una produzione aggiuntiva dell'impianto medesimo, come definita alla lettera l). L'energia incentivata a seguito di un potenziamento è la produzione aggiuntiva dell'impianto moltiplicata per un coefficiente di gradazione pari a 0,8.

#### **Produzione netta di un impianto**

Produzione lorda diminuita dell'energia elettrica assorbita dai servizi ausiliari di centrale, delle perdite nei trasformatori principali e delle perdite di linea fino al punto di consegna dell'energia alla rete elettrica.

#### **Produzione lorda di un impianto**

Per impianti connessi a reti elettriche in media o alta tensione, l'energia elettrica misurata all'uscita del gruppo di conversione della corrente continua in corrente alternata in bassa tensione, prima che essa sia resa disponibile alle eventuali utenze elettriche del soggetto responsabile e prima che sia effettuata la trasformazione in media o alta tensione per l'immissione nella rete elettrica; per impianti connessi a reti elettriche in bassa tensione, l'energia elettrica misurata all'uscita del gruppo di conversione della corrente continua in corrente alternata, ivi incluso l'eventuale trasformatore di isolamento o adattamento, prima che essa sia resa disponibile alle eventuali utenze elettriche del soggetto responsabile e immessa nella rete elettrica.

#### **Produzione netta aggiuntiva di un impianto**

Aumento espresso in kWh, ottenuto a seguito di un potenziamento, dell'energia elettrica netta prodotta annualmente e misurata attraverso l'installazione di un gruppo di misura dedicato.

#### **Punto di connessione**

Punto della rete elettrica, come definito dalla deliberazione dell'Autorità per l'energia elettrica e il gas ARG/elt 99/08 e sue successive modifiche e integrazioni.

#### **Radiazione solare**

Integrale dell'irraggiamento solare (espresso in kWh/m<sup>2</sup>), su un periodo di tempo specificato (CEI EN 60904-3).

#### **Rifacimento totale**

Intervento impiantistico-tecnologico eseguito su un impianto entrato in esercizio da almeno venti anni che comporta la sostituzione con componenti nuovi di almeno tutti i moduli e del gruppo di conversione della corrente continua in corrente alternata.

#### **Servizio di scambio sul posto**

Servizio di cui all'articolo 6 del decreto legislativo 29 dicembre 2003, n. 387 e successive modifiche ed integrazioni.

#### **Sezioni**

"....l'impianto fotovoltaico può essere composto anche da sezioni di impianto a condizione che:

- a) all'impianto corrisponda un solo soggetto responsabile;
- b) ciascuna sezione dell'impianto sia dotata di autonoma apparecchiatura per la misura dell'energia elettrica prodotta ai sensi delle disposizioni di cui alla deliberazione n. 88/07;
- c) il soggetto responsabile consenta al soggetto attuatore l'acquisizione per via telematica delle misure rilevate dalle apparecchiature per la misura di cui alla precedente lettera b), qualora necessaria per gli adempimenti di propria competenza. Tale acquisizione può avvenire anche per il tramite dei gestori di rete sulla base delle disposizioni di cui all'articolo 6, comma 6.1, lettera b), della deliberazione n. 88/07;
- d) a ciascuna sezione corrisponda una sola tipologia di integrazione architettonica di cui all'articolo 2, comma 1, lettere da b1) a b3) del decreto ministeriale 19 febbraio 2007, ovvero corrisponda la tipologia di intervento di cui all'articolo 6, comma 4, lettera c), del medesimo decreto ministeriale;
- e) la data di entrata in esercizio di ciascuna sezione sia univocamente definibile....." (ARG-elt 161/08).

#### **Soggetto responsabile**

Il soggetto responsabile è la persona fisica o giuridica responsabile della realizzazione e dell'esercizio dell'impianto fotovoltaico.

#### **Sottosistema fotovoltaico**

Parte del sistema o impianto fotovoltaico; esso è costituito da un gruppo di conversione c.c./c.a. e da tutte le stringhe fotovoltaiche che fanno capo ad esso.

#### **Stringa fotovoltaica**

Insieme di moduli fotovoltaici collegati elettricamente in serie per ottenere la tensione d'uscita desiderata.

#### **Temperatura nominale di lavoro di una cella fotovoltaica (NOCT)**

Temperatura media di equilibrio di una cella solare all'interno di un modulo posto in particolari condizioni ambientali (irraggiamento: 800 W/m<sup>2</sup>, temperatura ambiente: 20 °C, velocità del vento: 1 m/s), elettricamente a circuito aperto ed installato su un telaio in modo tale che a mezzogiorno solare i raggi incidano normalmente sulla sua superficie esposta (CEI EN 60904-3).

#### **Articolo 2, comma 2 (D. Lgs. n°79 del 16-03-99)**

Autoproduttore è la persona fisica o giuridica che produce energia elettrica e la utilizza in misura non inferiore al 70% annuo per uso proprio ovvero per uso delle società controllate, della società controllante e delle società controllate dalla medesima controllante, nonché per uso dei soci delle società cooperative di produzione e distribuzione dell'energia elettrica di cui all'articolo 4, numero 8, della legge 6 dicembre 1962, n. 1643, degli appartenenti ai consorzi o società consortili costituiti per la produzione di energia elettrica da fonti energetiche rinnovabili e per gli usi di fornitura autorizzati nei siti industriali anteriormente alla data di entrata in vigore del decreto.

**Art. 9, comma 1 (D. Lgs. n°79 del 16-03-99) L'attività di distribuzione**

Le imprese distributrici hanno l'obbligo di connettere alle proprie reti tutti i soggetti che ne facciano richiesta, senza compromettere la continuità del servizio e purché siano rispettate le regole tecniche nonché le deliberazioni emanate dall'Autorità per l'energia elettrica e il gas in materia di tariffe, contributi ed oneri. Le imprese distributrici operanti alla data di entrata in vigore del presente decreto, ivi comprese, per la quota diversa dai propri soci, le società cooperative di produzione e distribuzione di cui all'articolo 4, numero 8, della legge 6 dicembre 1962, n. 1643, continuano a svolgere il servizio di distribuzione sulla base di concessioni rilasciate entro il 31 marzo 2001 dal Ministro dell'industria, del commercio e dell'artigianato e aventi scadenza il 31 dicembre 2030. Con gli stessi provvedimenti sono individuati i responsabili della gestione, della manutenzione e, se necessario, dello sviluppo delle reti di distribuzione e dei relativi dispositivi di interconnessione, che devono mantenere il segreto sulle informazioni commerciali riservate; le concessioni prevedono, tra l'altro, misure di incremento dell'efficienza energetica degli usi finali di energia secondo obiettivi quantitativi determinati con decreto del Ministro dell'industria, del commercio e dell'artigianato di concerto con il Ministro dell'ambiente entro novanta giorni dalla data di entrata in vigore del presente decreto.

**Definizione di Edificio:** "...un sistema costituito dalle strutture edilizie esterne che delimitano uno spazio di volume definito, dalle strutture interne che ripartiscono detto volume e da tutti gli impianti e dispositivi tecnologici che si trovano stabilmente al suo interno; la superficie esterna che delimita un edificio può confinare con tutti o alcuni di questi elementi: l'ambiente esterno, il terreno, altri edifici; il termine può riferirsi a un intero edificio ovvero a parti di edificio progettate o ristrutturate per essere utilizzate come unità immobiliari a se stanti". (D. Lgs. n. 192 del 19 agosto 2005, articolo 2).

**Definizione di Ente locale:** ai sensi del Testo Unico delle Leggi sull'ordinamento degli Enti Locali, si intendono per enti locali i Comuni, le Province, le Città metropolitane, le Comunità montane, le Comunità isolate e le Unioni di comuni. Le norme sugli Enti Locali si applicano, altresì, salvo diverse disposizioni, ai consorzi cui partecipano Enti Locali, con esclusione di quelli che gestiscono attività aventi rilevanza economica ed imprenditoriale e, ove previsto dallo statuto, dei consorzi per la gestione dei servizi sociali. La legge 99/09 ha esteso anche alle Regioni, a partire dal 15/08/09, tale disposizione.

## SCHEDE TECNICHE MODULI

Moduli utilizzati

### DATI GENERALI

Codice	M.0479
Marca	BRANDONI SOLARE
Modello	BRP6360064-230
Tipo materiale	Si policristallino
Prezzo [€]	0.00

### CARATTERISTICHE ELETTRICHE IN CONDIZIONI STC

Potenza di picco [W]	230.0 W
Im [A]	7.80
Isc [A]	8.40
Efficienza [%]	13.89
Vm [V]	29.60
Voc [V]	37.70

### ALTRE CARATTERISTICHE ELETTRICHE

Coeff. Termico Voc [V/°C]	-0.1395
Coeff. Termico Isc [%/°C]	0.090
NOCT [°C]	44.0
Vmax [V]	1 000.00

### CARATTERISTICHE MECCANICHE

Lunghezza [mm]	1 661.00
Larghezza [mm]	997.00
Superficie [m <sup>2</sup> ]	1.656
Spessore [mm]	42.00
Peso [kg]	22.00
Numero celle	60

### NOTE

Note
------

## SCHEDE TECNICHE INVERTER

Inverter utilizzati

### DATI GENERALI

Codice	I.D.0002
Marca	POWER-ONE
Modello	AURORA PLUS PVI-275.0
Tipo fase	Trifase
Prezzo [€]	0.00

### INGRESSI MPPT

N	VMppt min [V]	VMppt max [V]	V max [V]	I max [A]
1	485.00	800.00	1 000.00	123.00
2	485.00	800.00	1 000.00	123.00
3	485.00	800.00	1 000.00	123.00
4	485.00	800.00	1 000.00	123.00
5	485.00	800.00	1 000.00	123.00

**Max pot. FV [W]** 280 000

### PARAMETRI ELETTRICI IN USCITA

Potenza nominale [W]	275 000
Tensione nominale [V]	400
Rendimento max [%]	96.70
Distorsione corrente [%]	3
Frequenza [Hz]	50/60
Rendimento europeo [%]	96.50

### CARATTERISTICHE MECCANICHE

Dimensioni LxPxH [mm]	2184x1250x850
Peso [kg]	1 600.00

### NOTE

Note
------

# INDICE

## DATI GENERALI

Ubicazione impianto

Committente

Tecnico

## PREMESSA

Valenza dell'iniziativa

Attenzione per l'ambiente

    Risparmio sul combustibile

    Emissioni evitate in atmosfera

Normativa di riferimento

## SITO DI INSTALLAZIONE

Disponibilità di spazi sui quali installare l'impianto fotovoltaico

Disponibilità della fonte solare

    Irradiazione giornaliera media mensile sul piano orizzontale

Fattori morfologici e ambientali

    Ombreggiamento

    Albedo

## PROCEDURE DI CALCOLO

    Criterio generale di progetto

    Criterio di stima dell'energia prodotta

    Criterio di verifica elettrica

## DIMENSIONAMENTO DELL'IMPIANTO

Impianto *Impianto FV COPERTURA A FALDE*

    Scheda tecnica dell'impianto

    Energia prodotta

Specifiche degli altri componenti dell'impianto *Impianto FV COPERTURA A FALDE*

    Posizionamento dei moduli

    Cablaggio elettrico

    Impianto di messa a terra

    Protezioni

    Note

Sottoimpianto MPPT *Sottoimpianto MPPT1*

    Scheda tecnica

    Generatore MPPT *Generatore MPPT1*

    Verifiche elettriche MPPT 1

    Generatore MPPT *Generatore MPPT2*

    Verifiche elettriche MPPT 2

    Generatore MPPT *Generatore MPPT3*

    Verifiche elettriche MPPT 3

    Generatore MPPT *Generatore MPPT4*

    Verifiche elettriche MPPT 4

    Generatore MPPT *Generatore MPPT5*

    Verifiche elettriche MPPT 5

Schema elettrico

    Cavi

    Quadri

    Schema unifilare

## NORMATIVA

Leggi e decreti  
Norme Tecniche  
Delibere AEEG  
Agenzia delle Entrate  
Agenzia del Territorio  
GSE  
TERNA

## **DEFINIZIONI**

Definizioni - Rete Elettrica  
Definizioni - Impianto Fotovoltaico

## **SCHEDE TECNICHE MODULI**

Moduli utilizzati

## **SCHEDE TECNICHE INVERTER**

Inverter utilizzati

## **INDICE**